

راهنمای استفاده دستگاه الکتروشوک



**NIHON KOHDEN**

TEC-5631K

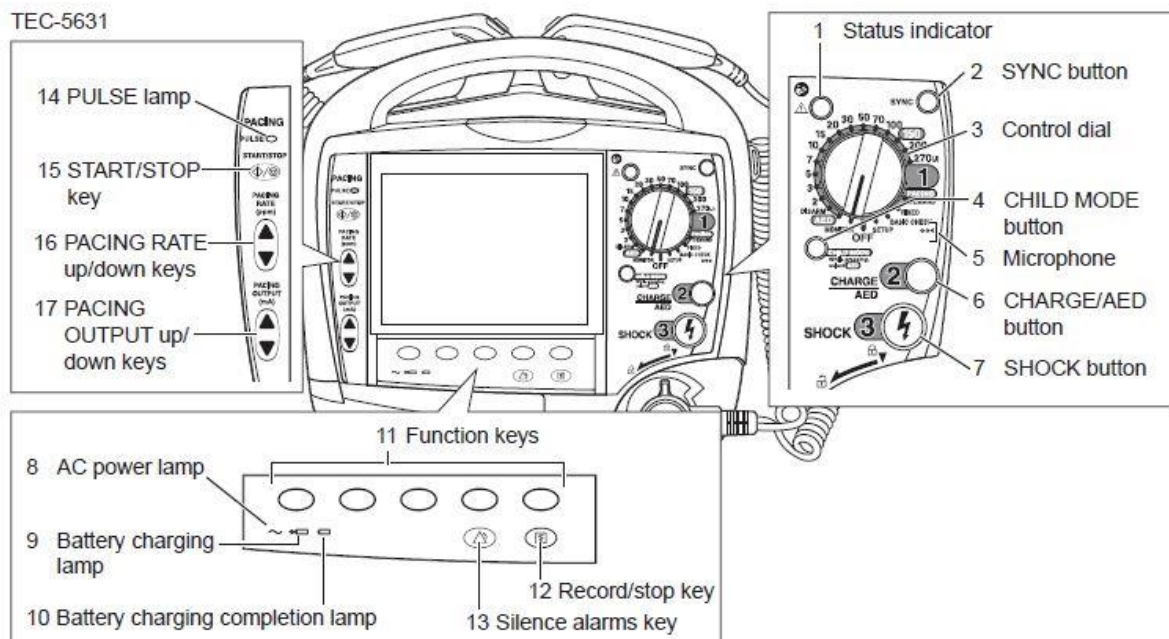
**cardiolife**

شرکت تکوین طب

# فصل اول

## آشنائی با دستگاه الکتروشوک

✓ نمای جلوی دستگاه :



۸، ۹، ۱۰. چراغ نمایشگر برق و باطری

۱۲. شروع و توقف چاپگر

۱۳. خاموش کردن صدای آلام

۱۵. شروع و توقف پیس میکر

۱۶. انتخاب تعداد پالس پیس میکر

۱۷. انتخاب شدت جریان پیس میکر

۱. نمایشگر Self-Test

۲. کلید SYNC

۳. سلکتور انتخاب ژول

۴. کلید انتخاب حالت اطفال (AED)

۵. میکروفن

۶. کلید شارژ

۷. کلید دشارژ

✓ نمای سمت راست دستگاه :

۱. محل قرار گرفتن SD Card

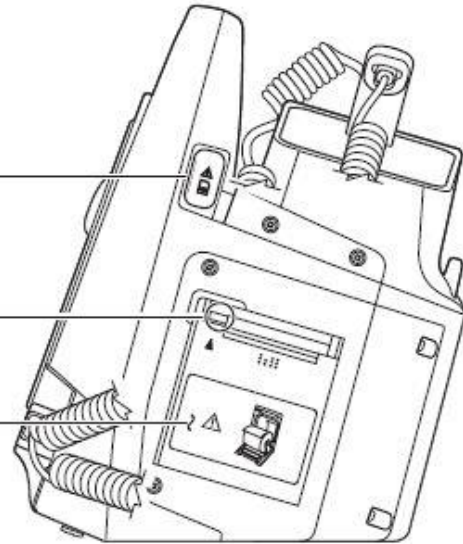
۲. اهرم بازکننده درب چاپگر

۳. چاپگر

1 SD card slot

2 Door release lever

3 Recorder



✓ نمای سمت چپ :

۱. کانکتور ECG

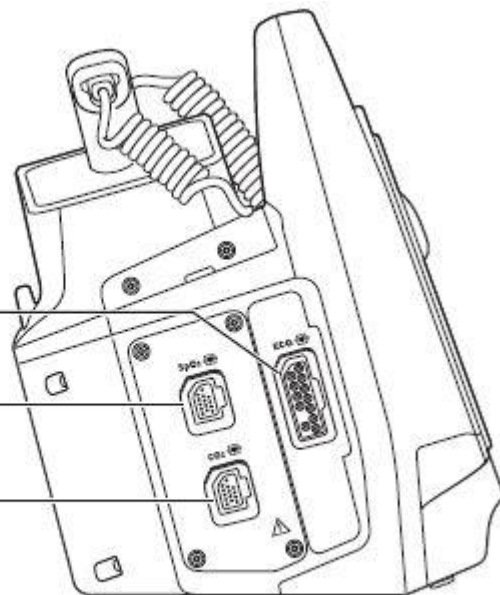
۲. کانکتور SPO2 (Option)

۳. کانکتور CO2 (Option)

1 ECG socket

2 SpO<sub>2</sub> socket

3 CO<sub>2</sub> socket



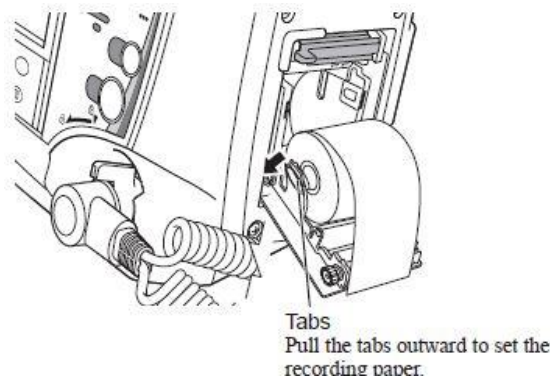
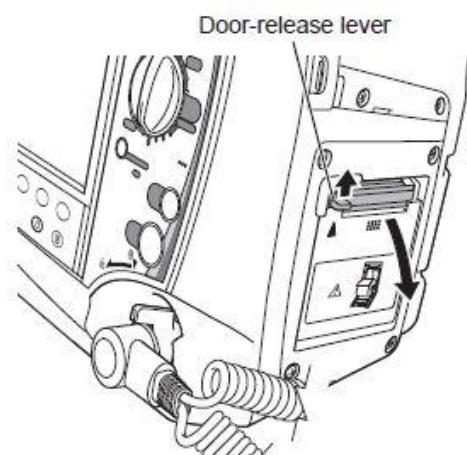
# فصل دوم

## تنظیمات دستگاه

دستگاه پیش از تحویل توسط مهندسان شرکت تکوین طب تنظیمات اولیه آن انجام میگردد. لذا پیشنهاد میگردد حتی المقدور از تغییر تنظیمات از پیش تعیین شده خودداری فرمایید.

### ۱. چاپگر

ابتدا با فشار دادن اهرم درب پرینتر به سمت بالا درب را باز کنید. سپس کاغذ را به شکلی که سطح چهارخانه ای آن به سمت بالا باشد وارد محفظه کرده و کمی از کاغذ را بیرون بکشید سپس درپوش چاپگر را ببندید.



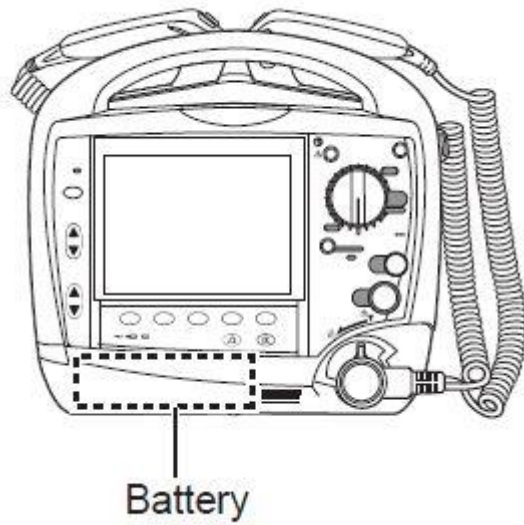
### ۲. باتری

باتری دستگاه الکتروشوک از جنس NI-MH میباشد. این باتری در زمانی که دستگاه خاموش باشد در کمتر از چهار ساعت کاملاً شارژ میگردد. میزان کارکرد باتری در زمان شارژ کامل به شرح ذیل می باشد :

- ✓ قابلیت مانیتورینگ پیوسته به مدت ۱۸۰ دقیقه.
- ✓ یکصد بار تخلیه الکتریکی (دشارژ) با توان ۲۷۰ ژول .
- ✓ ۱۲۰ دقیقه پیس میکر با شدت جریان ۲۰۰ میلی آمپر و ۱۸۰ پالس در هر دقیقه.

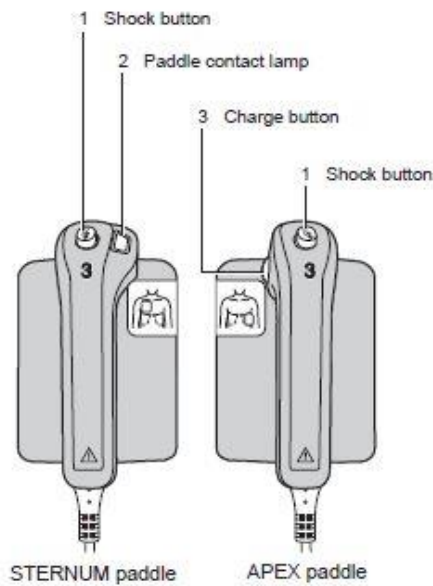
## اخطار :

با توجه به ولتاژ و شدت جریان و توان فزونی باطری و به جهت جلوگیری از آسیب رسیدن به دستگاه و امنیت کاربری آن به هیچ عنوان از باطری های متفرقه و غیر اصلی استفاده ننمایید.

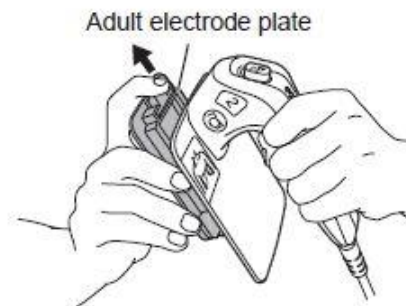


## ۳. پدل ها

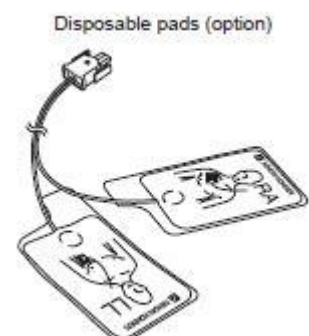
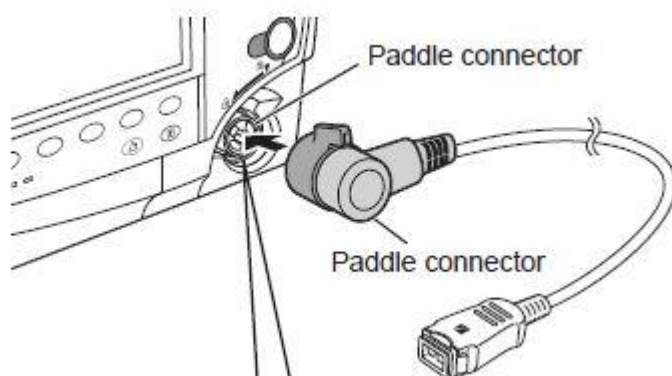
انواع مختلف پدلهایی که در دستگاه TEC-5631 استفاده میشود :



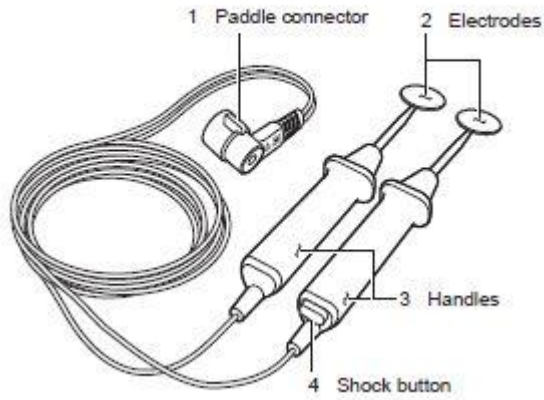
➤ پدل استاندارد بزرگسال و اطفال



➤ پد چسبی یکبار مصرف به همراه کابل رابط.



ND-890V series (with switch)



➤ پدل اینترنال : قابل انخاب در سایزهای مختلف از قطر

۲۵ میلیمتر الی ۷۵ میلیمتر.

## اخطار :

- ✓ پدلها را در حالت پسیبیده به یکدیگر تفلیه نکنید.
- ✓ پدلها را پس از هر بار استفاده با پارچه نم‌دار تمیز نمائید.
- ✓ به چراغ اتصال پدل به بدن (Paddle Contact Lamp) و کیفیت اتصال دقت نمائید.

# فصل سوم

## کاربری

کار با الکتروشوک TEC-5631 در سه مرحله انجام می‌گردد:

۱- روشن شدن و انتخاب ژول مورد نظر

۲- شارژ کردن خازنها

۳- دشارژ یا تخلیه الکتریکی

### ۱. روشن شدن و انتخاب ژول مورد نظر

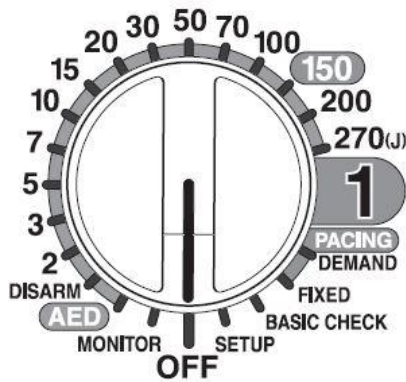
انتخاب ژول در این دستگاهها توسط کلید سلکتوری انجام می‌گیرد.

با چرخاندن کلید مذکور دستگاه از حالت خاموش، روشن شده و

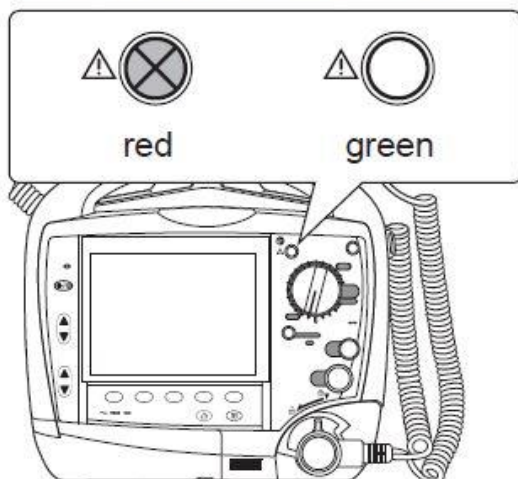
کاربر ژول مورد نظر را انتخاب می‌کند. همچنین با این کلید میتوان

دستگاه را در حالت‌های: مانیتورینگ، AED و Pacing استفاده

نمود. تنظیمات و تست روزانه توسط این کلید انجام می‌گردد.



### Status indicator indications



نکته: در ابتدای روشن کردن، به طور خودکار یک تست سریع

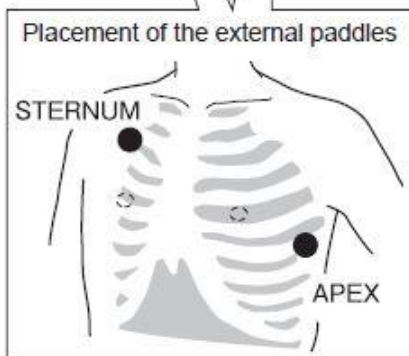
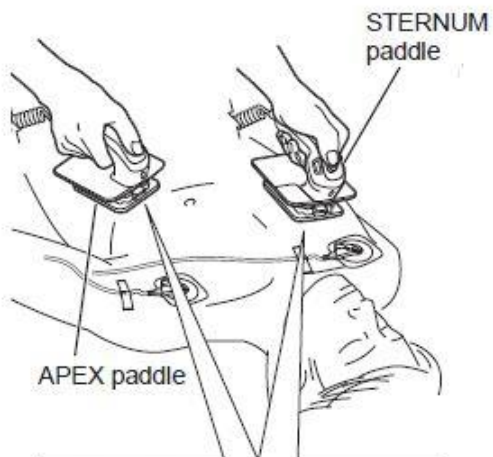
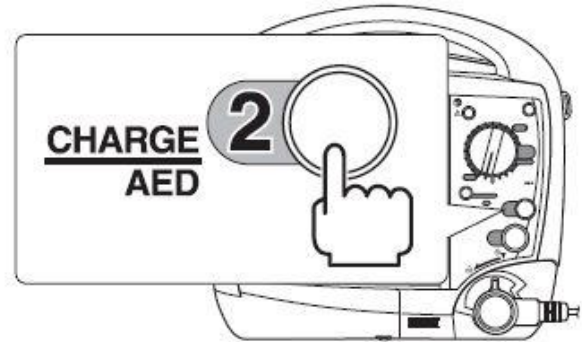
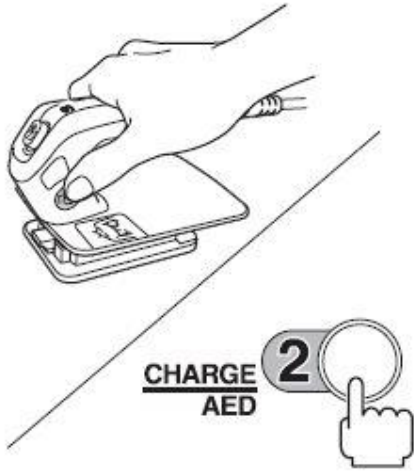
توسط دستگاه صورت می‌گیرد. در صورت وجود هر نوع ایراد، چراغ

قرمز رنگ شده و از ادامه کار جلوگیری میکند. در غیر این صورت

چراغ سبز شده که نشان دهنده آماده بودن دستگاه برای کار می

باشد.

## ۲. شارژ کردن خازنها:



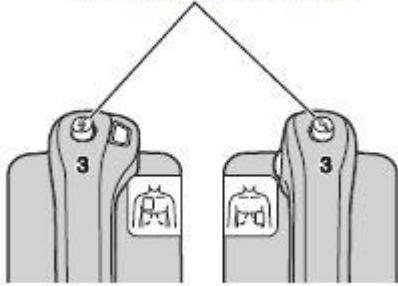
پدلها را همانند شکل مقابل در محل مورد نظر قرار دهید و سپس کلید **Charge** را که بر روی پدل و همچنین بدنه دستگاه قرار گرفته است فشار دهید تا دستگاه شارژ و آماده تخلیه گردد.

دستگاه در ۲۰۰ ژول در مدت ۳ ثانیه و در ۲۷۰ ژول در مدت ۵ ثانیه شارژ میگردد.



## ۳. دشارژ

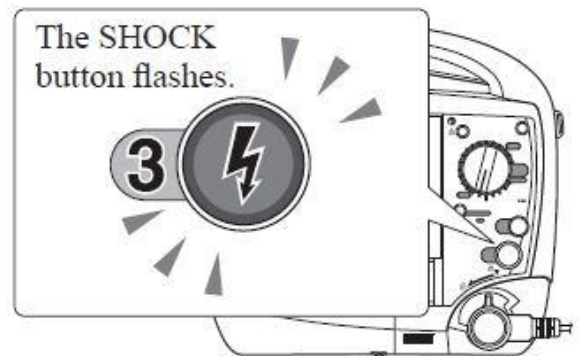
The shock buttons flash.



جهت دشارژ کردن باید همزمان کلیدهای شماره ۳ (شکل مقابل)

را فشار داده تا خازن تخلیه گردد.

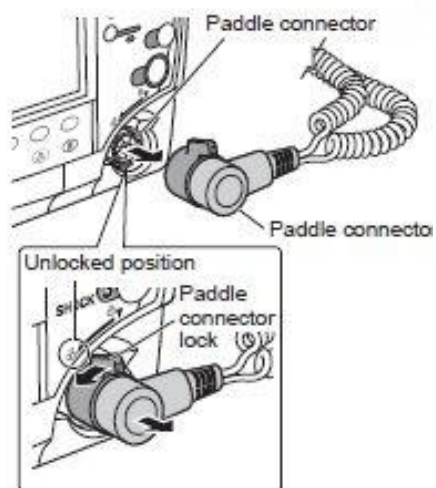
در صورتی که از دستگاه در حالت AED استفاده می نمایید ، جهت دشارژ کلید شماره ۳ را که بر روی بدنه دستگاه قرار دارد فشار دهید.



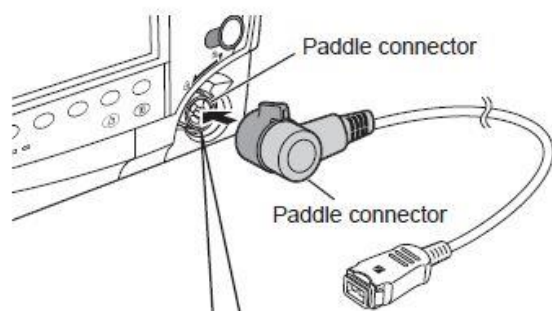
نکته : در صورتی که کلید Sync روشن میباشد کلیدهای دشارژ را باید کمی طولانی تر نگه داشت.

# فصل چهارم

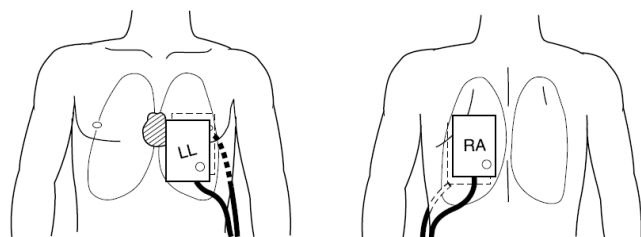
## پیس میکر



۱. پدل ها را از دستگاه جدا نمایید .



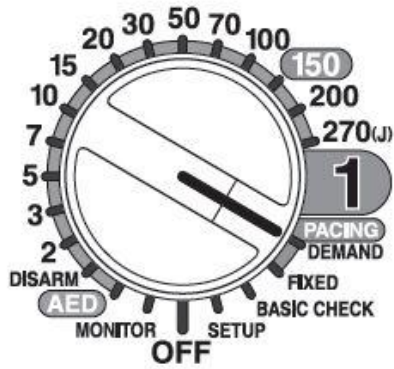
۲. کابل رابط پیس میکر را متصل کنید.



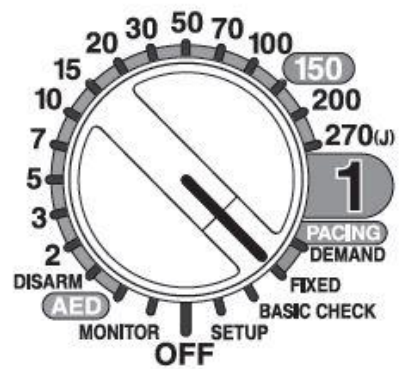
۳. پدهای یکبار مصرف را به بدن بیمار بچسبانید

۴. سپس دستگاه را در حالت Pacing روشن نموده و حالت مورد نظر (Fixed – Demand) را انتخاب نمایید.

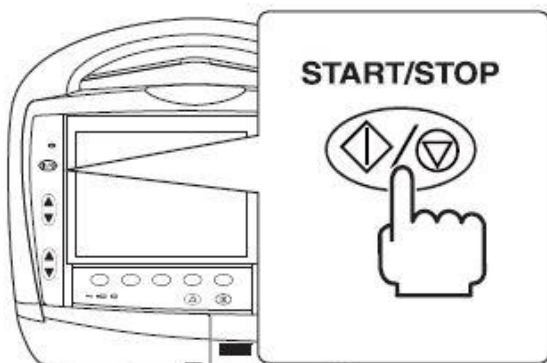
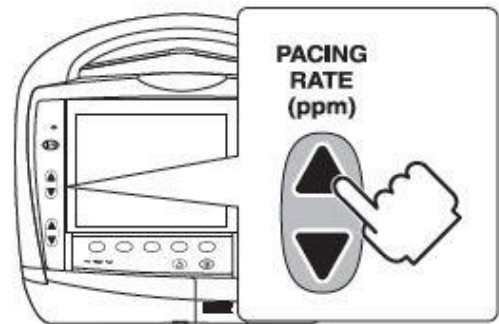
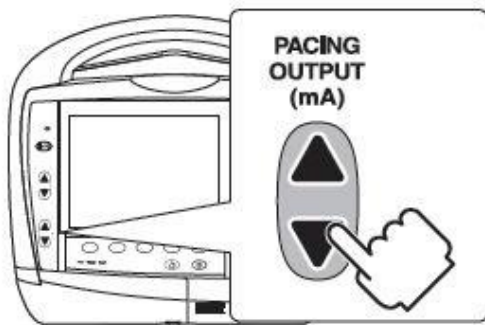
For DEMAND mode



For FIXED mode



۵. با کلید های که در کنار صفحه نمایش تعبیه شده شدت جریان و تعداد پالس های ارسالی را تنظیم نمایید.



۶. با زدن کلید Start پیس میکر فعال میگردد.