



سازمان دامپزشکی کشور

اداره کل دامپزشکی استان مرکزی

بیماری های مشترک بین انسان و دام

- بیماری سل
- بیماری آنفلوآنزای فوق حاد پرندگان
- بیماری تب کریمه - کنگو (CCHF)
- بیماری هاری
- تب مالت یا بروسلوز
- بیماری شاربین
- کیست هیداتیک

اداره بهداشت و مدیریت بیماری های دامی
آموزش و ترویج
روابط عمومی

اراک، میدان شریعتی، ابتدای خیابان طالقانی
تلفن: ۷ - ۳۲۷۶۹۰۰۳
سامانه اطلاع رسانی و پاسخگویی به شکایات
۱۵۱۲
پیامک
۵۰۰۰۴۰۱۵۱۲
www.markazi.ivo.ir

بیماری سل

سل یکی از مهمترین بیماری عفونی و مشترک بین انسان و دام است که در اکثر نقاط دنیا شایع می باشد. عامل این بیماری در گاو میکروب مایکوباکتریوم بویس می باشد که نسبت به ضد عفونی کننده ها مقاومت نسبتا بالایی دارد.

این بیماری می تواند بافت های بدن را درگیر نماید و به شکل حاد و مزمن باعث ایجاد دانه های سلی در آن ها شود.

راه های انتقال بیماری

این باکتری بیشتر از طریق تنفس وارد بدن می شود اما انتقال مادر زادی و از راه تماس جنسی، گوارشی و حتی از طریق زخم های پوستی نیز امکان دارد. بیماری سل در گاوهای نژاد شیری از اهمیت بیشتری برخوردار بوده و می تواند علاوه بر تلفات باعث کاهش تولید شیر به میزان ۱۰ تا ۲۵ درصد گردد.



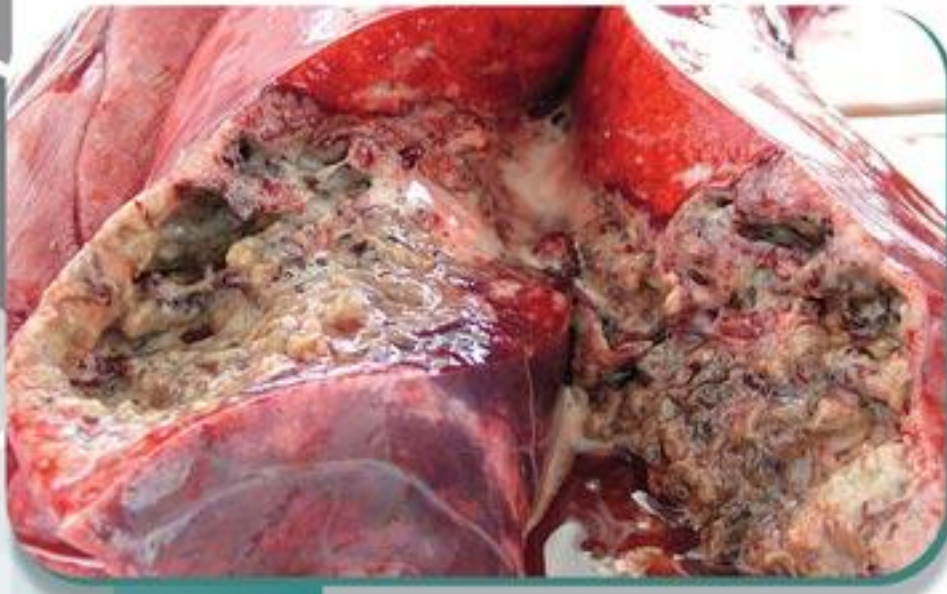
مخازن بیماری

بوفالوها ، گاوهای کوهان دار وحشی ، گرازهای نر وحشی ، گوزن ، بزهای کوهی ، سگ ها ، گربه ها ، روباه ها و...



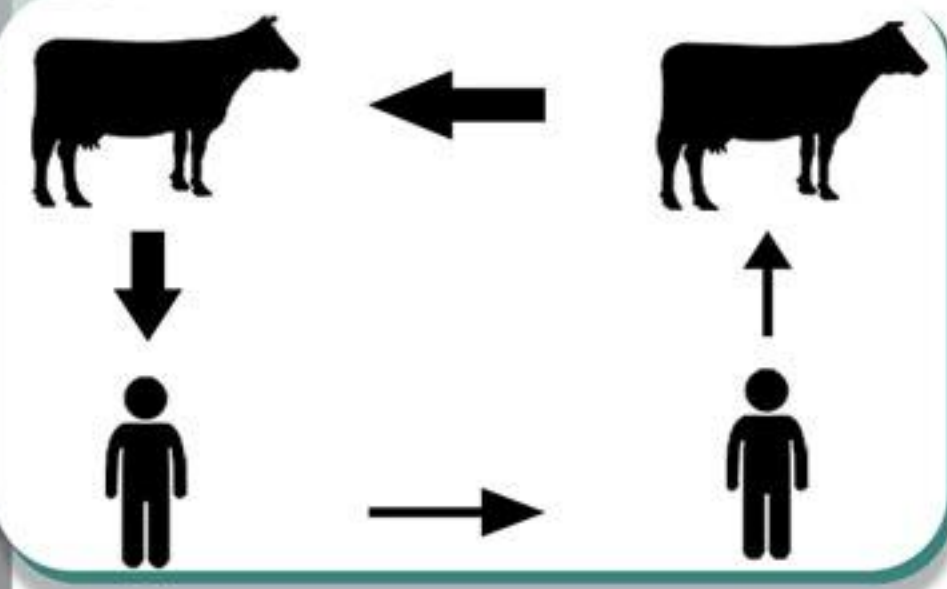
علائم بیماری سل در دام

۱. لاغری تدریجی
۲. تغییر در اشتها و دمای بدن
۳. زبر و صاف شدن موها
۴. آرام شدن تدریجی دام
۵. درخشانی و شفافیت چشمها
۶. در آلودگی ریوی سرفه مزمن بخصوص در هنگام صبح و در هوای سرد
۷. تنگی نفس توام با افزایش تعداد و عمق تنفس
۸. در حالت تحت بالینی هیچ گونه علائم ظاهری مشاهده نمی شود و فقط با تست توبرکولین قابل ردیابی است.



علائم بیماری سل در انسان

۱. سرفه (معمولاً خشک) بیش از ۲ هفته (شایعترین علامت)
۲. تب و عرق شبانه
۳. بی اشتهایی
۴. خلط فراوان، بعضی اوقات توام با خون



اقدامات دامپزشکی در مبارزه و کنترل بیماری سل

۱. انجام تست سل در دامداری ها و شناسایی و کشتار دام های آلوده
۲. انجام اقدامات بهداشتی و قرنطینه ای در دامداری های آلوده و نظارت تا حذف کامل بیماری
۳. برنامه ریزی جهت ضد عفونی و گندزدایی دامداری های آلوده
۴. آموزش دامداران در این زمینه
۵. پرداخت غرامت به دام های حذف شده طبق ضوابط



راه های پیشگیری از بیماری سل

۱. اصلاح و بهسازی جایگاه دام
۲. ضد عفونی جایگاهها، آبشخورها و آخورها به صورت منظم و دوره ای در دامداری
۳. کنترل نقل و انتقال دام در دامداری و خرید و فروش دام با مجوز دامپزشکی
۴. مبارزه با جوندگان مثل موش
۵. ارایه آموزش های ترویجی به دامداران



تعریف بیماری

بیماری آنفلوانزای فوق حاد پرندگان یکی از بیماری‌های ویروسی به شدت واگیر و کشنده در پرندگان می‌باشد که بین پرندگان و انسان مشترک است و در مواردی به سایر پستانداران نیز از طریق تماس مستقیم و غیر مستقیم با پرنده آلوده منتقل می‌گردد.

مخازن بیماری

پرندگان مهاجر و بخصوص مهاجر آبی (اردک‌های وحشی) مخازن طبیعی ویروس‌های آنفلوانزا در طبیعت هستند و در برابر ابتلای به بیماری نسبتاً مقاوم هستند.

راه‌های انتقال

تماس با پرندگان آلوده، تماس با پرندگان مهاجر بخصوص مهاجر آبی، تماس طیور بومی با پرندگان وحشی مثل کلاغ و گنجشک، از طریق دان آلوده، از طریق کود آلوده، تماس مرغداران با یکدیگر، از طریق لوازم و تجهیزات آلوده، از طریق خودروهای حمل کود، حمل مرغ، حمل تخم مرغ و ...

علائم بیماری

در پرندگان وحشی و خصوصاً پرندگان آبی: معمولاً بدون علائم بالینی است و در بعضی مواقع با مرگ سریع و با علائم بالینی عصبی شامل لرزش سر و گردن، عدم تعادل در حرکت، پیچش گردن و سر

در طیور بومی و طیور صنعتی: مرگ ناگهانی، علائم تنفسی، سیانوزه شدن تاج و ریش، خونریزی در ساق پا، کاهش شدید تولید تخم مرغ

راه‌های پیشگیری

- رعایت نکات بهداشتی زیر در کنترل و پیشگیری از بیماری آنفلوانزای فوق حاد پرندگان ضروری می‌باشد:
- عدم نگهداری طیور بومی و سنتی در محیط‌های باز، به طوری که با پرندگان وحشی و مهاجر در تماس نباشند.
- عدم شکار و نگهداری پرندگان وحشی و مهاجر.

- جمع آوری تلفات طیور از محیط باز و سوزاندن و دفن بهداشتی لاشه های طیور با مواد ضد عفونی کننده مانند آهک فعال (زنده) به گونه ای که در دسترس حیوانات نباشد.
- عدم استفاده از لاشه های طیور تلف شده برای تغذیه سگ و سایر حیوانات.
- جلوگیری از هرگونه تماس (بخصوص افراد مسن و خردسال) با لاشه های طیور تلف شده.
- در صورت تماس با حیوانات آلوده و تلف شده، سریعاً نسبت به شستشو و ضد عفونی دست ها اقدام گردد.

هشدار جدی

- عدم حمل و نقل طیور بومی از شهرها و مرغداریها و ... و انتقال آنها به روستا.
- عدم خرید مرغ رنگی از دوره گرد و دست فروش ها.
- عدم نگهداری طیور (بوقلمون و مرغ و ...) در حیاط منزل و محوطه باز.



خطر ابتلا به بیماری تب خونریزی دهنده

کریمه کنگو CCHF

بسیار جدی است!

تعریف بیماری

تب خونریزی دهنده کریمه کنگو یک بیماری ویروسی کشنده مشترک بین انسان و دام است که در دام علامت مشخصی ندارد اما در صورت ابتلا انسان و عدم تشخیص به موقع و درمان مناسب، احتمال مرگ و میر زیاد می باشد.



راه های پیشگیری از ابتلا در شهروندان

۱. خرید گوشت دارای مهر یا برچسب دامپزشکی از مراکز مجاز
۲. نگهداری گوشت و دل تازه (تاریخ روز) قبل از خرد کردن به مدت ۲۴ ساعت در دمای ۰ تا ۴ درجه یخچال
۳. استفاده از دستکش در هنگام خرد کردن گوشت، جگر، قلوه و کله پاچه و...
۴. خودداری از مصرف گوشت، جگر و ... به صورت خام و نیمه پخته
۵. خودداری از کشتار دام در منازل، معابر و مکان های عمومی
۶. خودداری از تماس با خون، بافت و ترشحات دام
۷. کشتار دام در کشتارگاه های مجاز تحت نظارت دامپزشکی
۸. اقدام به سمپاشی مرتب دام ها و جایگاه نگهداری آنها در تمامی سال به خصوص در فصل گرم
۹. خودداری از جدا کردن کنه از بدن دام
۱۰. خودداری از له کردن کنه



نکته: استفاده از لباس کار مناسب، کلاه، ماسک، دستکش چکمه و عینک محافظ در هنگام ذبح دام ضروری است.



راه های سرایت بیماری به انسان

۱. گزش و له کردن کنه با دست
۲. ذبح دام بدون رعایت اصول بهداشتی (خارج از کشتارگاه های تحت نظارت دامپزشکی)
۳. تماس بدون دستکش با گوشت تازه، دل، جگر، قلوه و... و عدم پخت کامل آنها
۴. تماس با فرد بیمار
۵. تماس با خون، ترشحات و بافت دام آلوده



تعریف بیماری هاری:

هاری بیماری ویروسی مربوط به دستگاه عصبی بوده که بیشتر در گوشتخواران اهلی و وحشی مانند سگ، گربه، گرگ، روباه، شغال و در حیواناتی نظیر: گاو، گوسفند، بز، الاغ، اسب و ... ایجاد بیماری می کند. هم چنین در موش خرما، سمور، سنجاب و خفاش ها بیماری گزارش گردیده است. انسان بر اثر گزیده شدن به وسیله حیوانات فوق که آلوده به هاری باشند به این بیماری مبتلا می گردد.

چرا بیماری هاری جدی و اهمیت زیادی دارد؟

اهمیت این بیماری به دلیل مرگ و میر بالای آن است زیرا در صورت آلوده بودن حیوان گزنده و انجام ندادن اقدامات به موقع پس مدتی علایم بیماری در فرد ظاهر شده که در این صورت متأسفانه هیچ راه علاج و درمانی ندارد و منجر به مرگ انسان خواهد شد.

راه های انتقال بیماری به انسان:

عمده ترین راه سرایت بیماری به انسان از راه گاز گرفتن و تماس بزاق حیوان با پوست آسیب دیده می باشد. البته این بیماری از طریق پنجه گربه یا سگ نیز به انسان منتقل می شود. همچنین سگ و گربه ای به ظاهر سالم به نظر می رسند در صورتی که در دوره کومن بیماری باشند، میتوانند در اثر لیسیدن لب، چشم و بینی کودکان، بیماری را به آنان منتقل نمایند.

علایم بیماری در انسان:

دوره نهفتگی هاری ۲ تا ۸ هفته ولی کمتر از ۵ روز تا یک سال هم می تواند باشد. احساس خارش در محل گاز گرفتگی، سردرد، تب و بی قراری، ترس از نور و هوا، دلهره و وحشت، تغییر خلق و رفتار، تشنج، هذیان، ریزش عرق و اشک، گرفتگی عضلات و حلق و عدم توانایی نوشیدن آب که گاهی ممکن است منظره آب و صدای آب و حتی خاطره آب باعث گرفتگی عضلات حلق و ترس از آب شود و بالاخره حمله به اطرافیان در فرد بیمار ایجاد میشود و نهایتاً به علت فلج دستگاه تنفسی منجر به مرگ بیمار می گردد.

علائم بیماری در حیوان هار:

انس و الفت بیش از اندازه به صاحب خود و یا عصبانیت و تندخویی، خوب غذا نخوردن، حمله به افراد، گاز گرفتن چوب، سنگ و اشیای مختلف، سرازیر شدن کف از دهان با پیشرفت این بیماری حیوان هار به گوشه ای پناه برده ابتدا دست ها و سپس پاها و سایر اندام ها فلج شده و در اثر فلج دستگاه تنفسی می میرد. در بزاق سگ و گربه هار ۳ تا ۱۰ روز قبل از علائم بالینی ویروس وجود دارد و میتواند بیماری را انتقال دهد. حیوان در زمان حمله به انسان ممکن است در دوره نهفتگی بیماری بوده و هیچ علامتی نداشته باشد حیوان هار ۱۰ روز پس از بروز علائم هاری خواهد مرد.

آیا بیماری هاری قابل پیش گیری است؟

بله خوشبختانه هاری به راحتی قابل پیش گیری است، به نحوی که اگر شخصی مورد گاز گرفتگی حیوان مشکوک قرار گرفت، چنانچه بلافاصله و فوراً تحت اقدامات لازم قرار گیرد از ظهور علائم، بیماری و مرگ در وی جلوگیری خواهد شد.

اقداماتی که برای شخص حیوان گزیده باید انجام داد:

- شستشوی محل گزیدگی با آب تمیز، فراوان و صابون به مدت ۱۵-۲۰ دقیقه
- زخم محل گازگرفتگی را با الکل ۴۰-۷۰ درجه و یا محلول بتادین ضد عفونی کنید.
- هرگز زخم حیوان گزیده را نبندید، بخیه نزنید و پانسمان نکنید.
- بلافاصله فرد حیوان گزیده جهت دریافت واکسن و سرم ضد هاری به مرکز پیشگیری از هاری شهرستان یا نزدیک ترین مرکز بهداشتی درمانی محل سکونت خود ارجاع گردد.
- نوبت های واکسیناسیون بایستی کامل انجام گیرد.
- حیوان مهاجم را شناسایی کرده و به مدت ۱۰ روز تحت نظر قرار داده و در صورت مرگ حیوان به اداره دامپزشکی شهرستان جهت نمونه برداری اطلاع داده شود.



پیشگیری و کنترل بیماری هاری:

- جمع آوری سگ ها و گربه های ولگرد و از بین بردن آنها به روش های مناسب
- واکسیناسیون سگ های صاحب دار و سگ های گله
- واکسیناسیون افراد در معرض خطر و افراد گزیده شده توسط حیوانات مشکوک
- استفاده از قلاده برای نگهداری و حمل حیوان
- بستن سگ های نگهبان و سگ های خانگی در طول روز به ویژه در مناطق روستایی
- از جلوی سگ به سرعت ندوید و مستقیم به چشم سگ نگاه نکنید. (به منظور جلوگیری از گزش کنه)
- به سگ های که در حال غذا خوردن یا مراقب از توله ی خود هستند نزدیک نشوید.
- هرگز به سگی که زمین میخورد و آب از دهانش جاری شده و صدای خشن دارد نزدیک نشوید.

تب مالت یا بروسلوز

بیماری بروسلوز یکی از مهم ترین بیماری های مشترک بین انسان و دام می باشد. این بیماری در انسان به نام تب مالت مشهور است. عامل بیماری عمدتاً باکتری بروسلا ملی تنسیس می باشد.

راه های انتقال در انسان:

۱. مصرف فرآورده های لبنی غیر پاستوریزه مثل شیر محلی یا خامه محلی و ...
۲. ورود باکتری به بدن از طریق جراحات پوستی و ملتحمه چشم مثل ترشحات رحمی یا خونی حیوان آلوده ۳. استنشاق ذرات آلوده (گرد و غبار ناشی از حرکت گله های دام) ۴. تزریق واکسن های زنده دامی که مأمور واکسیناسیون بطور غیر عمد موجب انتقال باکتری به خود می شوند.

نکته

معمولترین راه برای ابتلای انسان خوردن و آشامیدن مواد لبنی آلوده و غیر پاستوریزه است. دوره کمون در انسان ۷ تا ۲۱ روز و گاهی تا چندین ماه است.

راه های انتقال در حیوانات:

۱. خوردن بافت ها و مایعات و ترشحات آلوده ی بدن ۲. تماس با بافت ها و مایعات آلوده بدن ۳. تماس جنسی (در خوک، گوسفند، بز و سگ)

افراد در معرض خطر:

دامداران، دامپزشکان، کارکنان کشتارگاه ها، بازرسان گوشت و کارکنان آزمایشگاه، شکارچیان مصرف کنندگان شیر خام و فرآورده های لبنی غیر پاستوریزه

علائم بیماری در انسان:

تب مالت بیماری است که هر ارگان و سیستمی را درگیر میکند. واضح ترین علامت، تب های نامنظم و فاصله دار با دوره ی متغیر است و به همین علت به نام تب مواج معروف است. در فرم حاد، بیماری با علائم غیر اختصاصی آنفلوانزا شامل تب، عرق شدید، بی اشتها، سردرد، درد عضلانی، درد پشت و کاهش وزن می باشد ولی در فرم مزمن با تورم مفاصل، درد مفاصل و... همراه است.

علائم بیماری در گاو، گوسفند و بز:

مهمترین علامت در دام سقط جنین بوده که در گاو از ماه پنجم آبستنی به بعد و در گوسفند و بز از ماه سوم آبستنی به بعد اتفاق می افتد و در دام نر باعث تورم بیضه می شود.

پیشگیری:

۱. عدم مصرف شیر خام و فرآورده های لبنی غیر پاستوریزه ۲. جوشاندن شیر خام به مدت ۳ تا ۵ دقیقه (از زمان به جوش آمدن ۳ تا ۵ دقیقه محاسبه گردد) ۳. در صورت استفاده از پنیر های سنتی آنها را به مدت ۲ تا ۳ ماه در آب نمک قرار دهید.
۴. واکسیناسیون دام ها و رعایت بهداشت در دامداری ها



بیماری شاربن

بیماری شاربن یا سیاه زخم یکی از خطرناک ترین بیماریهای شناخته شده در انسان و حیوان به ویژه گاو، گوسفند، اسب و بز می باشد. تمامی علفخواران به این بیماری حساس بوده ولی گوشه خواران حساسیت کمتری دارند. عامل بیماری میکروب باسیلوس آنتراسیس است.

راه های انتقال بیماری:

۱. استنشاق گرد و غبار آلوده به باکتری ۲. خوردن گوشت آلوده و سایر فرآورده های دام بیمار و آب آلوده ۳. تماس خراش های پوستی با لاشه حیوانات آلوده، پشم، پوست و چرم آنها

علائم بیماری در انسان:

ایجاد تاول در محل ورود میکروب و سپس زخم عمیق، تب بالا، شوک، مرگ و در فرم گوارشی نیز اسهال و استفراغ شدید و وجود خون در مدفوع گزارش شده است.



بیماری در حیوانات:

مرگ دامها در عرض ۲۴ ساعت و گاهی بدون مشاهده علائم می باشد. بیماری به صورت تب بالا، تشنج، لرزش عضلانی، پر خونی مخاطات، اسهال خونی، خروج خون بدون ایجاد لخته از تمام منافذ طبیعی بدن.

کنترل پیشگیری:

۱. از بین بردن دقیق دام آلوده، لباس و وسایل آلوده (سوزاندن) ۲. کنترل وادرات دام و فراورده های دامی (پوست، پشم و چرم) ۳. ضد عفونی سطوح آلوده با فرمالوئید ۱۰ درصد در آب و پراکسید هیدروژن ۳ درصد ۴. عدم کالبد گشایی لاشه حیوانات مبتلا و لاشه های آلوده و مشکوک و تلف شده در عمق مناسب خاک (۲متر) دفن شده سوزانده شوند. ۵. جدا کردن دامهای اطراف کانون و قرنطینه کانون های آلوده ۶. واکسیناسیون دامها به منظور پیشگیری از بیماری ۷. گزارش فوری هرگونه سیاه زخم به شنبه دامپزشکی محل ۸. تهیه گوشت از مراکز معتبر و مجاز و دارای مهر بازرسی بهداشتی دامپزشکی

کیست هیداتیک

بیماری کیست هیداتیک بیماری مشترک بین انسان و دام است که کرم بالغ (اکینوکوکوس گرانولوزوس) در روده سگ زندگی می کند. مرحله نوزادی این انگل در بدن حیوانات اهلی نشخوار کنندگان بوده و بطور تصادفی ممکن است انسان را آلوده نماید. انسان از طریق مصرف مواد غذایی، آب و سبزیجات آلوده به تخم های انگل دفع شده از گوشتخواران به این عفونت مبتلا می گردد.



راه های انتقال بیماری:

بلع تخم انگل از طریق مصرف سبزیجاتی که با مدفوع سگ آلوده شده اند.

علائم بیماری در انسان:

غالباً بدون علائم باقی می ماند، ولی پس از بلع تخم، هر اندامی از بدن می تواند محل به وجود آمدن کیست باشد و بسته به اینکه کیست در چه اندامی ایجاد شده اختلال در عملکرد آن عضو را موجب می گردد. کیست های ریوی و کبدی شایع تر هستند و علائمی چون: علائم تنفسی، سرفه های خشک و عفونت های ثانویه به دنبال پاره شدن کیست در اعضای داخلی، بزرگ شدن کبد و درد در سمت راست بالای شکم، تهوع و استفراغ و گاهی مرگ.

علائم بیماری در حیوانات:

در سگها و گوشتخواران علائمی ندارد و در حیوانات اهلی بر حسب آلودگی، امعاء و احشاء را نامناسب و غیر قابل مصرف می کند.

کنترل و پیشگیری:

۱. شستشوی کامل و ضد عفونی سبزیجات پس از پاک کردن دقیق آنها ۲. پرهیز از تماس با سگ های آلوده ۳. معدوم ساختن اندام های آلوده به کیست هنگام ذبح دام ها (ضایعات آلوده نباید در اختیار سگها و سایر گوشتخواران قرار گیرد) ۴. کنترل جمعیت سگ ها ۵. معاینات دوره ای سگ های صاحب دار و خانگی توسط دامپزشک و استفاده از داروهای ضد انگلی و درمان آنها ۶. رعایت بهداشت فردی و محیطی ۷. آموزش و ترویج همگانی ۸. کشتار دام در کشتارگاه های مجاز تحت نظارت دامپزشکی