

ریاست جمهوری

سازمان برنامه و بودجه کشور

مرکز آمار ایران

## گزارش تحلیلی تاثیر حذف ارز ترجیحی

گزارش ۴ – شاخص رفاه اجتماعی سن (Sen Index)

تهیه کننده گزارش:

شکوفه قصوری

خرداد ماه ۱۴۰۱

## ۱. مقدمه

اقتصاد رفاه به‌مثابه یکی از شاخه‌های اصلی علم اقتصاد درصدد تقویت بنیان‌های مربوط به پروسه تصمیم‌سازی اجتماعی<sup>۱</sup> است. اقتصاد رفاه به‌طور مشخص به شاخه‌ای از علم اقتصاد گفته می‌شود که با استفاده از تکنیک‌های اقتصاد خرد به ارزش‌یابی<sup>۲</sup> به‌روزی اقتصادی افراد و کل جامعه در یک وضعیت خاص در نسبت با یک وضع تعادلی، از حیث مقولات کارآیی و توزیع می‌پردازد. اقتصاد رفاه به‌طور مشخص با پارتو<sup>۳</sup> متولد گردید و بعدها با استخراج و تدوین قضایای اول<sup>۴</sup> و دوم<sup>۵</sup> از مباحث وی این شاخه از علم اقتصاد بسط یافت.

به منظور رتبه‌بندی سطح رفاه اجتماعی بر اساس نگرش ترتیبی استفاده از منحنی لورنز و منحنی لورنز تعمیم‌یافته پیشنهاد شده است. اما این روش‌ها کیفی بوده و کمیتی را ارائه نمی‌کنند. به منظور برطرف نمودن این موضوع و نیز لحاظ نمودن ایده‌ها و دیدگاه‌های اقتصاددانان و سیاستمداران، تابع رفاه اجتماعی مطرح می‌شود. به‌طور کلی تابع رفاه اجتماعی یک انبسته‌گر آماری است که براساس آن از یک توزیع کمیتی به دست می‌آید که بر مبنای آن می‌توان قضاوت کلی پیرامون آن توزیع انجام داد. به عنوان مثال و از دیدگاه مطلوبیت‌گرایان تابع رفاه اجتماعی جمع مطلوبیت تمام افراد جامعه است و در این زمینه تفاوتی بین یک واحد مطلوبیت اضافی برای فرد فقیر و غنی وجود نخواهد داشت و با دیدگاه مقابل آن که تنها مطلوبیت محروم‌ترین گروه مبنای قرار گرفته و رفاه را زمانی ارتقا یافته می‌دانند که مطلوبیت این گروه افزایش یابد، متفاوت است. شایان گفت است که در مطالعات تجربی و کاربردی تابع رفاه سن<sup>۶</sup> از جایگاه ویژه‌ای برخوردار است.

در این گزارش به بررسی تابع رفاه سن و روش‌هایی که برای تعمیم این تابع ارائه شده است می‌پردازیم و در نهایت شاخص مذکور برای بررسی رفاه در دوره زمانی ۱۴۰۱-۱۳۹۵ محاسبه و ارائه می‌شود.

## ۲. معرفی دیدگاه آمارتیاسن

آمارتیاسن اقتصاددان برجسته هندی و برنده جایزه نوبل اقتصاد در سال ۱۹۹۸، یکی از مؤثرترین اقتصاددانانی است که در نیل مطالعات اقتصاد رفاه به سمت رویکردهای بین‌رشته‌ای<sup>۷</sup> و چندرشته‌ای<sup>۸</sup> مشارکت گسترده‌ای نموده است. اما شاید آن وجهی از کار سن که موجب شده است تا آن را به‌مثابه یک احیاگر در این عرصه مورد بازشناسی قرار دهند، درهم‌آمیختن دوباره فلسفه و اقتصاد است که منجر به

<sup>۱</sup> Social Decision Making

<sup>۲</sup> Evaluation

<sup>۳</sup> Vilfredo Pareto

<sup>۴</sup> First Welfare Theorem

<sup>۵</sup> Second Welfare Theorem

<sup>۶</sup> Amartya Sen برنده جایزه نوبل اقتصاد در سال ۱۹۹۸ به دلیل تحقیقات ارزنده‌ای که در زمینه اقتصاد رفاه انجام داده است.

<sup>۷</sup> Inter-disciplinary

<sup>۸</sup> Multi-disciplinary

پررنگ شدن بُعد ارزشی اقتصاد رفاه شده است. سن همانند اسمیت معتقد است، اقتصاد مدرن تا اندازه‌ای به‌عنوان شاخه‌ای از فلسفه اخلاق ظهور یافته است. سن برای اقتصاد دو منشأ قائل است: اخلاق<sup>۹</sup> و مهندسی<sup>۱۰</sup>. چارچوب‌ها و محدودیت‌های اخلاقی اقتصاد به بررسی انگیزش<sup>۱۱</sup> (یعنی اینکه یک فرد چگونه باید زندگی کند) و دستاوردهای اجتماعی<sup>۱۲</sup> (خیر بشر) می‌پردازد. تکنیک‌های مهندسی، که اکنون بر اقتصاد تسلط یافته‌اند، بر وابستگی متقابل متغیرهای مهم تأکید دارند. سن معتقد است که برای داشتن توازن بهتر می‌بایست از طریق تقویت شاخه اخلاق اقتصاد، میان این دو شاخه مکمل، تلاقی ایجاد شود. به‌علاوه وی معتقد است که تحلیل‌های خوش‌ساختار<sup>۱۳</sup> می‌توانند از فلسفه اخلاقی بهتر الهام بگیرند.

سن با علم به کاستی‌های رویکرد مطلوبیت‌گرا (که به‌نوعی می‌توان این‌گونه حکم نمود که اقتصاد رفاه کاملاً در بستر این رویکرد نضج یافته است) از یک‌سو و هم‌چنین علم به موضوعیت رویکرد پیامدگرا در اقتصاد رفاه از سوی دیگر به تبیین رویکرد نسبتاً میانه پیامدگرایی جامع‌نگر روی آورد. سن هم‌چنین متأثر از ایده‌های اولیه و همیشگی‌اش در باب فقر، آزادی و... مطالعات بسیاری را در مورد موضوعات قحطی، توسعه کشورهای جهان سوم و... انجام داد و در این زمینه شاخص‌های بسیاری را در زمینه‌ی سنجش نابرابری اجتماعی<sup>۱۴</sup>، مقایسه رفاه بین جوامع و... تدوین نمود. در واقع سن با معرفی این رویکرد توانست انقلاب مهمی را در عرصه اقتصاد رفاه و سایر حوزه‌های مرتبط مخصوصاً در فلسفه سیاسی ایجاد نماید. سن در ضمن معرفی این رویکرد بر توانمندی‌های آدمی یا قابلیت‌های وی تأکید نموده و بدین ترتیب به‌مثابه مخالفی قدرتمند در برابر رویکردهای منبع‌گرا<sup>۱۵</sup> مثل دورکین و رالز ایستاده است. با اتکا بر این رویکرد، قدرت تبیینی سن در نسبت با رویکردهای رقیب در توضیح این مسئله افزایش می‌یابد که چرا افزایش درآمد‌ها در مواقع بسیاری منجر به بهبود توانمندی افراد و یا حس توسعه‌یافتگی ایشان نمی‌شود.

درواقع سن معتقد است برابر شدن درآمد‌ها و سایر منابع مورد تأکید جریان‌های مختلف حوزه عدالت و... صرفاً از این حیث که به برابر شدن فرصت‌ها و سپس توانمندی‌ها کمک می‌کند، مهم است و از همین رو نمی‌توان درآمد را به‌عنوان تنها معیار در بحث سیاست اجتماعی مورد توجه قرار داد.<sup>۱۶</sup>

### ۳. معرفی تابع رفاه اجتماعی سن

بررسی تابع رفاه اجتماعی مبتنی بر مطلوبیت افراد جامعه به سطح درآمد هر فرد بستگی دارد. از طرف دیگر بروز نابرابری در توزیع درآمد‌ها می‌تواند عاملی در جهت کاهش مطلوبیت قلمداد شود لذا یک تابع رفاه اجتماعی تلخیص یافته<sup>۱۷</sup> را می‌توان به صورت زیر تعریف کرد:

<sup>9</sup> Ethics

<sup>10</sup> Engineering

<sup>11</sup> Motivation

<sup>12</sup> Social achievements

<sup>13</sup> Well-constructed

<sup>14</sup> Social Inequity

<sup>15</sup> Resource-Based

<sup>16</sup> Sen, 1992: 26–28, 36–38

<sup>17</sup> Abbreviated Social Welfare

$$W=W(X,I) \quad (1)$$

که  $X$  و  $I$  تابعی از سطح درآمدهای جامعه ( $X_1, X_2, \dots, X_N$ ) بوده،  $X$  به درآمد و  $I$  به نابرابری توزیع آن بستگی دارد. بدیهی است افزایش (کاهش) در درآمدها باعث افزایش (کاهش) رفاه و افزایش (کاهش) در نابرابری توزیع آن باعث کاهش (افزایش) رفاه می‌شوند.

این دیدگاه که افزایش درآمد یک فرد با فرض عدم تغییر در سایر شرایط منتهی به افزایش سطح رفاه خواهد شد، حاصل از اصل پارتو است.

سن در سال ۱۹۷۴ تابع زیر را به عنوان تابع رفاه اجتماعی پیشنهاد نمود:

$$W=\mu(1-G) \quad (2)$$

که  $\mu$  میانگین و  $G$  ضریب جینی توزیع درآمد است.

با دیفرانسیل گیری از رابطه مذکور می‌توان به تقریب زیر رسید:

$$\Delta W \approx (1-G) \Delta \mu - \mu \Delta G \quad (3)$$

با استفاده از این رابطه به مطالعه تغییرات رفاه بر حسب تغییرات  $G$  و  $\mu$  در طی دوره مورد بررسی پرداخته می‌شود به طوری که عبارت اول تاثیر تغییرات  $\mu$  بر رفاه را سنجیده و عبارت دوم تغییر در نابرابری توزیع درآمد را بیان می‌کند. بدیهی است زمانی که شاهد افزایش در نابرابری توزیع درآمد هستیم از تاثیر افزایشی  $\mu$  (در صورت وجود داشتن) کاسته می‌شود.

بنا به تعریف ضریب جینی، این شاخص معادل دو برابر فضای بین منحنی لورنز و خط ۴۵ درجه است و بنابراین  $(1-G)$  معادل دو برابر فضای زیر منحنی لورنز است. لذا با عنایت به تعریف منحنی لورنز تعمیم یافته، شاخص سن معادل دو برابر فضای زیر منحنی لورنز تعمیم یافته است. به عبارت دیگر

$$W=\mu(1-G)=2\int GL(p)dp \quad (4)$$

است.

#### ۴. محاسبه شاخص رفاه اجتماعی سن در ایران

شاخص رفاه اجتماعی سن بر مبنای طرح آمارگیری هزینه و درآمد خانوارهای شهری و روستایی مرکز آمار ایران برای دوره زمانی ۱۳۹۵ الی ۱۴۰۰ و برای سال ۱۴۰۱ با فرض ثابت ماندن مصرف خانوار سال ۱۴۰۰ در سال ۱۴۰۱ و افزایش هزینه ها براساس تورم ایجاد شده بر روی تعدادی از کالاها بر اثر حذف ارز ترجیحی محاسبه شد. با توجه به سیاست دولت که با روش یارانه نقدی یا اعطای کالا برگ به خانوارهای مشمول به دنبال باز توزیع مواهب است و می‌خواهد مصرف (قدرت خرید خانوار) کاهش نیابد، فرض ثابت ماندن مصرف خانوارها قبل و بعد از آزادسازی قیمت (سال ۱۴۰۰ سال پایه مصرف خانوار) در نظر گرفته شد.

با توجه به این که همواره برای محاسبات توزیع درآمد، متوسط هزینه ناخالص جایگزین متوسط درآمد می‌شود، متوسط هزینه ناخالص یک خانوار شهری / روستایی به قیمت ثابت سال ۱۴۰۰=۱۰۰ با استفاده از نتایج طرح شاخص قیمت مصرف کننده در مناطق شهری و روستایی مرکز آمار ایران تعدیل شده است.

محاسبه متوسط هزینه ناخالص به قیمت ثابت (سال پایه = ۱۴۰۰)، ضریب جینی و شاخص رفاه اجتماعی سن در مناطق شهری و روستایی در جداول ۱ و ۲ قابل مشاهده است.

جدول ۱- شاخص رفاه اجتماعی سن در مناطق شهری سال های ۱۴۰۱-۱۳۹۵

| سال  | متوسط هزینه ناخالص<br>(هزار ریال) | ضریب جینی | شاخص سن |
|------|-----------------------------------|-----------|---------|
| ۱۳۹۵ | ۱,۰۱۴,۰۹۷                         | ۰.۳۷۳۰    | ۶۳۵,۸۲۹ |
| ۱۳۹۶ | ۱,۰۸۶,۰۹۷                         | ۰.۳۷۹۳    | ۶۷۴,۱۶۲ |
| ۱۳۹۷ | ۱,۰۲۹,۸۸۱                         | ۰.۳۹۴۰    | ۶۲۴,۱۰۸ |
| ۱۳۹۸ | ۹۲۵,۷۳۴                           | ۰.۳۸۲۸    | ۵۷۱,۳۹۱ |
| ۱۳۹۹ | ۸۸۶,۸۲۶                           | ۰.۳۸۳۵    | ۵۴۶,۷۲۸ |
| ۱۴۰۰ | ۹۴۱,۳۵۲                           | ۰.۳۷۵۷    | ۵۸۷,۶۸۶ |
| ۱۴۰۱ | ۸۹۵,۹۴۳                           | ۰.۳۶۶۹    | ۵۶۷,۲۲۲ |

ماخذ: محاسبات نویسنده گزارش

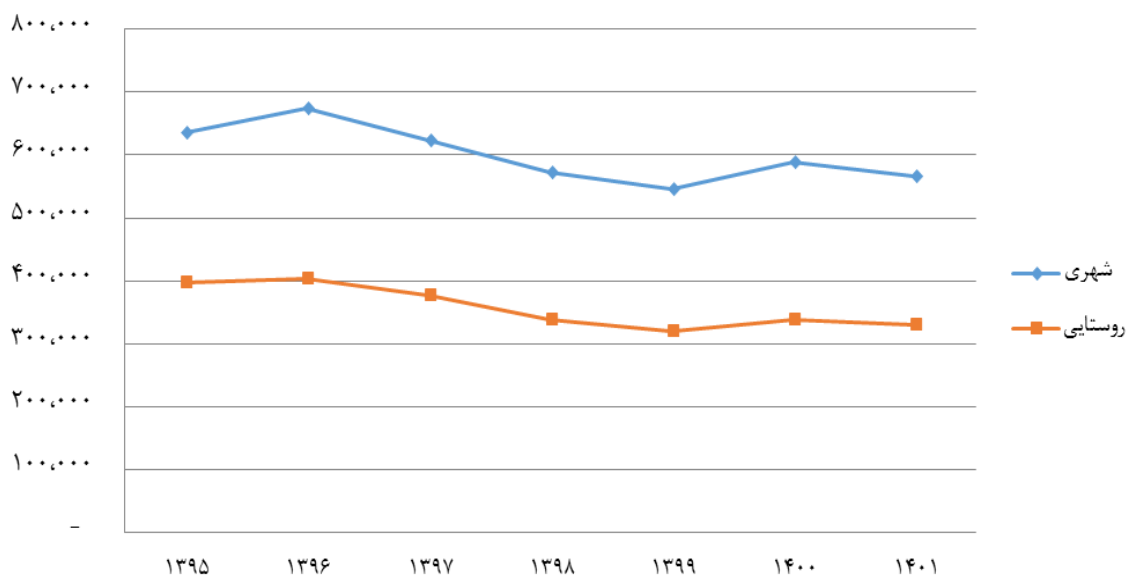
جدول ۲- شاخص رفاه اجتماعی سن در مناطق روستایی سال های ۱۴۰۱-۱۳۹۵

| سال  | متوسط هزینه ناخالص<br>(هزار ریال) | ضریب جینی | شاخص سن |
|------|-----------------------------------|-----------|---------|
| ۱۳۹۵ | ۵۹۷,۲۴۴                           | ۰.۳۳۶۲    | ۳۹۶,۴۵۱ |
| ۱۳۹۶ | ۶۲۷,۰۴۰                           | ۰.۳۵۵۹    | ۴۰۳,۹۰۲ |
| ۱۳۹۷ | ۵۸۸,۳۹۸                           | ۰.۳۵۹۵    | ۳۷۶,۸۴۵ |
| ۱۳۹۸ | ۵۲۲,۸۴۷                           | ۰.۳۵۳۹    | ۳۳۷,۸۰۱ |
| ۱۳۹۹ | ۴۹۸,۳۴۵                           | ۰.۳۵۹۰    | ۳۱۹,۴۳۹ |
| ۱۴۰۰ | ۵۲۹,۴۱۷                           | ۰.۳۵۹۴    | ۳۳۹,۱۴۵ |
| ۱۴۰۱ | ۵۰۸,۷۳۱                           | ۰.۳۵۱۲    | ۳۳۰,۰۶۵ |

ماخذ: محاسبات نویسنده گزارش

نمودار ۱ شاخص رفاه اجتماعی سن در مناطق شهری و روستایی را بر اساس محاسبات موجود در جداول ۱ و ۲ و برای سال های ۱۳۹۵ الی ۱۴۰۱، نشان می دهد.

## نمودار ۱- شاخص رفاه اجتماعی سن



ماخذ: محاسبات نویسنده گزارش

برای بررسی دقیق‌تر شاخص رفاه اجتماعی سن و عوامل موثر بر تغییرات رفاه (مطابق رابطه (۳) که در بالا اشاره شد)، محاسبه رفاه مبتنی بر شاخص سن برای دوره زمانی ۱۳۹۵-۱۴۰۱ انجام شد. تغییرات رفاه خانوارها در تمامی سال‌ها نسبت به سال پایه ۱۴۰۰ به تفکیک مناطق شهری و روستایی در ادامه بررسی می‌شود.

## مناطق شهری، ۱۳۹۵-۱۴۰۰:

در این دوره متوسط هزینه ناخالص یک خانوار به قیمت ثابت ۱,۵ درصد رشد مثبت داشته است. کاهش ضریب جینی در این دوره، رشد حاصله را تحت تاثیر قرار داده به طوری که افزایش رفاه مبتنی بر شاخص "سن" به طور متوسط سالانه رشدی حدود ۱,۶ درصد مثبت شده است. کمیت رفاه مبتنی بر شاخص سن به میزان ۴۵۵۱۲ واحد متاثر از رشد هزینه ناخالص افزایش و ۲۶۳۰ واحد متاثر از افزایش ضریب جینی افزایش یافته است و در نتیجه در کل رشد مثبت داشته است.

## مناطق شهری، دوره ۱۳۹۶-۱۴۰۰:

در این دوره متوسط هزینه ناخالص یک خانوار به قیمت ثابت ۳,۸ درصد رشد مثبت داشته است. افزایش نابرابری درآمدی نیز در این دوره رشد حاصله را تحت تاثیر قرار داده به طوری که افزایش رفاه مبتنی بر شاخص "سن" به طور متوسط سالانه رشدی حدود ۳,۷ درصد مثبت است. کمیت رفاه مبتنی بر شاخص

سن به میزان ۹۰۱۰۵ واحد متاثر از رشد هزینه ناخالص و ۳۶۲۹ واحد متاثر از افزایش ضریب جینی کاهش یافته است و در نتیجه در کل رشد مثبت داشته است.

مناطق شهری، دوره ۱۴۰۰-۱۳۹۷:

در این دوره متوسط هزینه ناخالص یک خانوار به قیمت ثابت ۳,۱ درصد رشد مثبت داشته است. ضریب جینی نیز در این دوره افزایش داشته است و در نتیجه رشد حاصله را تحت تاثیر قرار داده به طوری که افزایش رفاه مبتنی بر شاخص "سن" به طور متوسط سالانه رشدی حدود ۲,۱ درصد مثبت است. کمیت رفاه مبتنی بر شاخص سن به میزان ۵۴۴۵۸ واحد متاثر از رشد هزینه ناخالص، افزایش و ۱۸۰۳۶ واحد متاثر از افزایش نابرابری، کاهش یافته است و در نتیجه در کل رشد مثبت داشته است.

مناطق شهری، دوره ۱۴۰۰-۱۳۹۸:

در این دوره متوسط هزینه ناخالص یک خانوار به قیمت ثابت ۰,۸ درصد رشد منفی داشته است. با توجه به افزایش نابرابری در این دوره، افزایش رفاه مبتنی بر شاخص "سن" به طور متوسط سالانه رشدی حدود ۱,۴ درصد منفی است. کمیت رفاه مبتنی بر شاخص سن به میزان ۹۶۹۴ واحد متاثر از رشد هزینه ناخالص، کاهش و ۶۶۰۰ واحد متاثر از افزایش ضریب جینی، کاهش یافته است و در نتیجه در کل رشد منفی داشته است.

مناطق شهری، دوره ۱۴۰۰-۱۳۹۹:

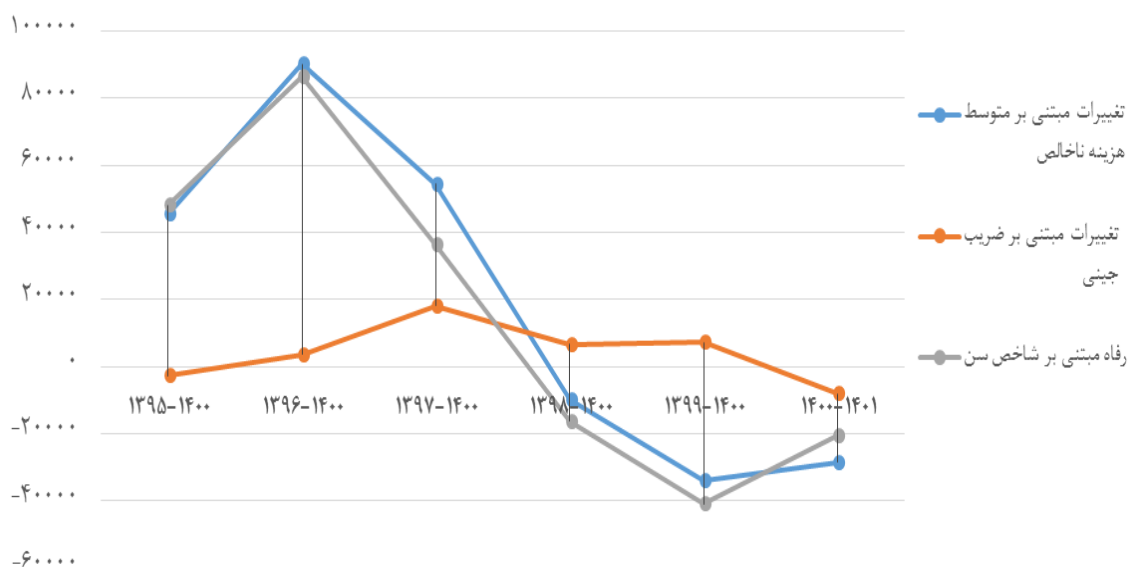
در این دوره متوسط هزینه ناخالص یک خانوار به قیمت ثابت ۵,۸ درصد رشد منفی داشته است. ضریب جینی در این دوره افزایش یافته است و این افزایش اثرات منفی افزایش هزینه را بدتر کرده است، به طوری که افزایش رفاه مبتنی بر شاخص "سن" به طور متوسط سالانه رشدی حدود ۷,۰ درصد منفی است. کمیت رفاه مبتنی بر شاخص سن به میزان ۳۳۸۲۷ واحد متاثر از رشد هزینه ناخالص کاهش و ۷۱۲۹ واحد متاثر از افزایش ضریب جینی کاهش یافته و در نتیجه در کل رشد منفی داشته است.

مناطق شهری، دوره ۱۴۰۱-۱۴۰۰:

در این دوره متوسط هزینه ناخالص یک خانوار به قیمت ثابت ۴,۸ درصد رشد منفی داشته است. ضریب جینی در این دوره کاهش یافته است و این کاهش، اثرات منفی افزایش هزینه را کمتر کرده است، به طوری که افزایش رفاه مبتنی بر شاخص "سن" به طور متوسط سالانه رشدی حدود ۳,۵ درصد منفی است. کمیت رفاه مبتنی بر شاخص سن به میزان ۲۸۵۴۸ واحد متاثر از رشد هزینه ناخالص کاهش و ۸۰۸۴ واحد متاثر از کاهش ضریب جینی افزایش یافته و در نتیجه در کل رشد منفی داشته است.

نمودار ۲ رفاه مبتنی بر شاخص سن را به همراه تغییرات متغیرهای تأثیرگذار بر روی آن، در مناطق شهری نشان می‌دهد.

نمودار ۲- رفاه مبتنی بر شاخص سن در مناطق شهری



ماخذ: محاسبات نویسنده گزارش

به همان ترتیبی که در مناطق شهری بررسی شد، یکبار هم شاخص رفاه اجتماعی سن را در دوره‌های موردنظر در مناطق روستایی مرور می‌کنیم.

#### مناطق روستایی، دوره ۱۳۹۵-۱۴۰۰:

در این دوره متوسط هزینه ناخالص یک خانوار به قیمت ثابت ۲,۶ درصد رشد مثبت داشته است. کاهش ضریب جینی در این دوره رشد حاصله را تحت تأثیر قرار داده به طوری که افزایش رفاه مبتنی بر شاخص "سن" به طور متوسط سالانه رشدی حدود ۳,۴ درصد مثبت است. کمیت رفاه مبتنی بر شاخص سن به میزان ۴۴۲۳۶ واحد متأثر از رشد هزینه ناخالص افزایش و ۱۳۰۶۹ واحد متأثر از کاهش ضریب جینی افزایش یافته است و در نتیجه در کل رشد مثبت داشته است.

#### مناطق روستایی، دوره ۱۳۹۶-۱۴۰۰:

در این دوره متوسط هزینه ناخالص یک خانوار به قیمت ثابت ۴,۶ درصد رشد مثبت داشته است. کاهش نابرابری درآمد نیز رشد حاصله را اندکی تحت تأثیر قرار داده به طوری که افزایش رفاه مبتنی بر شاخص "سن" به طور متوسط سالانه رشدی حدود ۴,۸ درصد مثبت شده است. کمیت رفاه مبتنی بر شاخص سن



به میزان ۶۲۷۱۰ واحد متاثر از رشد هزینه ناخالص و ۲۰۴۶ واحد متاثر از کاهش ضریب جینی، افزایش یافته است و در نتیجه در کل رشد مثبت داشته است.

#### مناطق روستایی، دوره ۱۴۰۰-۱۳۹۷:

در این دوره متوسط هزینه ناخالص یک خانوار به قیمت ثابت ۳,۷ درصد رشد مثبت داشته است. افزایش ناچیز ضریب جینی در این دوره نتوانسته اثر منفی آن را افزایش دهد، به طوری که افزایش رفاه مبتنی بر شاخص "سن" به طور متوسط سالانه رشد ۳,۷ درصد مثبت باقی مانده است. کمیت رفاه مبتنی بر شاخص سن به میزان ۳۷۷۷۹ واحد متاثر از رشد هزینه ناخالص افزایش و ۷۸ واحد متاثر از افزایش ضریب جینی کاهش یافته است و در نتیجه در کل رشد مثبت داشته است.

#### مناطق روستایی، دوره ۱۴۰۰-۱۳۹۸:

در این دوره متوسط هزینه ناخالص یک خانوار به قیمت ثابت ۰,۶ درصد رشد منفی داشته است. کاهش نابرابری درآمدی در این دوره رشد حاصله را به صورت مثبتی تحت تاثیر قرار داده به طوری که افزایش رفاه مبتنی بر شاخص "سن" به طور متوسط سالانه رشدی حدود ۰,۲ درصد منفی است. کمیت رفاه مبتنی بر شاخص سن به میزان ۴۲۲۷ واحد متاثر از رشد هزینه ناخالص کاهش و ۲۸۸۳ واحد متاثر از افزایش ضریب جینی کاهش یافته است و در نتیجه در کل رشد منفی داشته است.

#### مناطق روستایی، دوره ۱۴۰۰-۱۳۹۹:

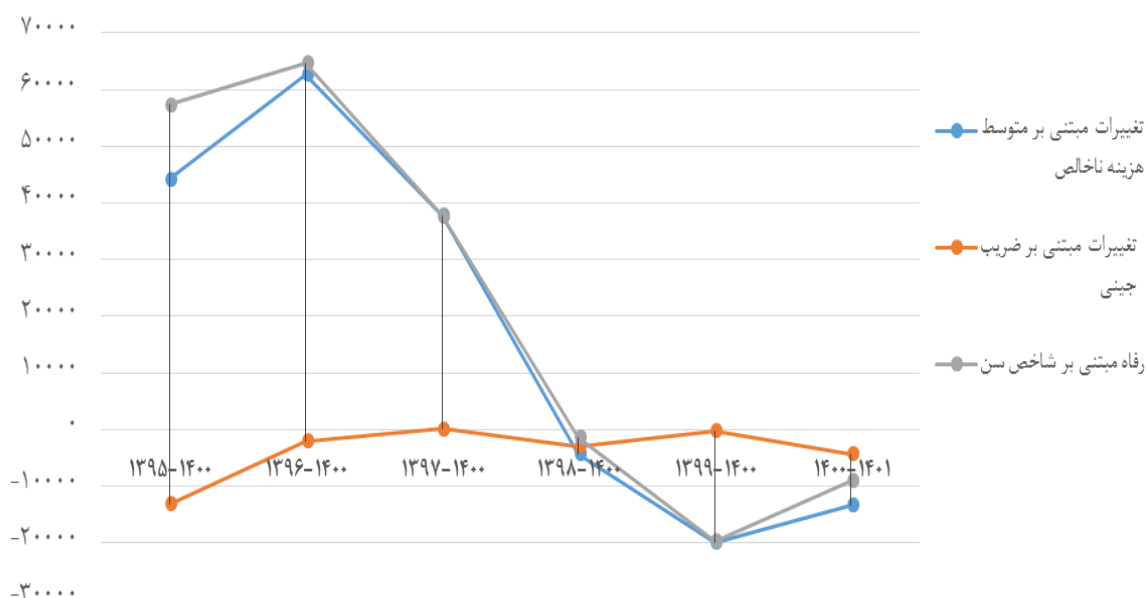
در این دوره متوسط هزینه ناخالص یک خانوار به قیمت ثابت ۵,۹ درصد رشد منفی داشته است. کاهش ضریب جینی در این دوره توانسته رشد حاصله را اندکی تحت تاثیر قرار دهد به طوری که کاهش رفاه مبتنی بر شاخص "سن" به طور متوسط سالانه رشدی حدود ۵,۸ درصد منفی است. کمیت رفاه مبتنی بر شاخص سن به میزان ۱۹۹۱۱ واحد متاثر از رشد هزینه ناخالص کاهش و ۲۰۵ واحد متاثر از افزایش ضریب جینی کاهش یافته و در نتیجه در کل رشد منفی داشته است.

#### مناطق روستایی، دوره ۱۴۰۱-۱۴۰۰:

در این دوره متوسط هزینه ناخالص یک خانوار به قیمت ثابت ۳,۹ درصد رشد منفی داشته است. کاهش ضریب جینی در این دوره توانسته رشد حاصله را به مقدار زیادی تحت تاثیر قرار دهد به طوری که کاهش رفاه مبتنی بر شاخص "سن" به طور متوسط سالانه رشدی حدود ۲,۷ درصد منفی است. کمیت رفاه مبتنی بر شاخص سن به میزان ۱۳۳۳۶ واحد متاثر از رشد هزینه ناخالص کاهش و ۴۲۵۶ واحد متاثر از افزایش ضریب جینی کاهش یافته و در نتیجه در کل رشد منفی داشته است.

نمودار ۳ رفاه مبتنی بر شاخص سن را به همراه تغییرات متغیرهای تاثیرگذار بر روی آن، در مناطق روستایی نشان می‌دهد.

نمودار ۳- رفاه مبتنی بر شاخص سن در مناطق روستایی



ماخذ: محاسبات نویسنده گزارش

##### ۵. نتیجه گیری:

- در مناطق شهری در دوره زمانی ۱۴۰۰-۱۴۰۱ شاهد کاهش نابرابری درآمدی به دلیل یارانه معیشتی پرداخت شده به ۹ دهک اول درآمد هستیم. از سوی دیگر به دلیل تورم ناشی از حذف ارز ترجیحی بر روی برخی کالاها، کاهش در درآمد (هزینه) خانوار به قیمت ثابت نیز رخ داده است که در نهایت محاسبات گویای کاهش رفاه مبتنی بر شاخص سن در این دوره است. به عبارت دیگر کاهش نابرابری ناشی از پرداخت نقدی، نتوانسته کاهش قدرت خرید ناشی از حذف ارز ترجیحی و افزایش قیمت‌ها را در برخی دهک‌ها (خصوصاً دهک دهم) به طور کامل جبران نماید.

- در مناطق روستایی نیز در دوره زمانی ۱۴۰۰-۱۴۰۱ وضعیتی مشابه مناطق شهری مشاهده می‌شود. از یک سو شاهد کاهش ضریب جینی به دلیل پرداخت یارانه معیشتی به خانوارها هستیم. از سوی دیگر به دلیل تورم ناشی از حذف ارز ترجیحی بر روی برخی کالاها، کاهش در درآمد (هزینه) خانوار به قیمت ثابت نیز رخ داده است که در نهایت محاسبات گویای کاهش رفاه مبتنی بر شاخص سن در این دوره است. به عبارت دیگر کاهش نابرابری ناشی از پرداخت نقدی نتوانسته کاهش قدرت خرید ناشی از حذف ارز ترجیحی و افزایش قیمت‌ها را در برخی دهک‌ها به طور کامل جبران نماید.

### منابع و ماخذ

- مرکز آمار ایران، طرح آمارگیری هزینه و درآمد خانوارهای شهری و روستایی ۱۴۰۰-۱۳۸۰
- مرکز آمار ایران، طرح آمارگیری شاخص قیمت مصرف کننده ۱۴۰۰-۱۳۸۰
- مجله روند، ۱۳۸۶، بررسی تابع رفاه اجتماعی، محسن جلالی
- مؤسسه‌ی مطالعات و تحقیقات مبین "جستارهای مبین"؛ سال دوم ۱۳۹۳، جستار شماره‌ی ۹۲، سید سعید موسوی ثمرین
- Mukhopaya .p; 2001,'A Generalized social welfare function and its disaggregation by components of income: The method and application"; NUS Working Paper