



مرکز آموزشی درمانی امیرکبیر

لوسمی



تهیه کننده: ساره آشوری سوپروایزر آموزشی

منبع: هارپسون

تغذیه کودک من چگونه بای باش ؟

- ✓ این بیماران باید از غذاهای کم حجم استفاده کنند و لی تعداد وعده های غذایی آنها به بیش از 6 وعده در روز برسد .
- ✓ سعی شود غذا با کیفیت خوب و به نحوه زیبا و آرامش داده شود .
- ✓ در ظرف غذای کودک آماده شود تا اشتهای کودک تحریک شود .
- ✓ غذاهای پر کالری و پر قند و پر پروتئین (انواع گوشت) و چربی (کره و روغن زیتون) و تویزین روزنه

برای کاهش درد و ناراحتی کودکم چه کنم؟

تب عود کننده در این بیماران بسیار معمول است گاهی همراه ارز میباشد. در صورت بروز این علائم استفاده از استامینوفن می باشد. پوشش بیمار در هنگام داشتن تب باید کم شود ماساژ آرام پشت و شانه ها باعث افزایش راحتی بیماران می شود در صورت بروز تب علائم غیر طبیعی خونریزی به پزشک معالج و یا اورژانس بیمارستان محل درمان مراجعه نمایند.



بنابراین:

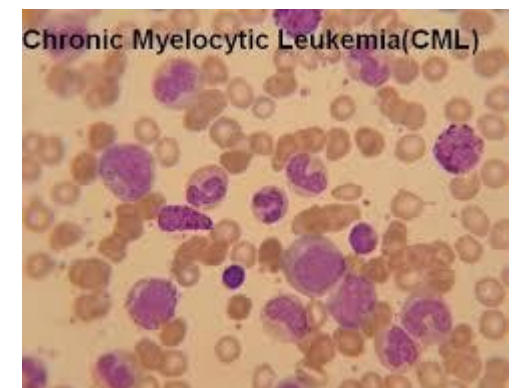
- 1- رعایت بهداشت فردی کودک و اطرافیان
- 2- محدود کردن ملاقات و تماس با اطرفیان (عدم حضور در مهمانی ها- دسته جات و اماکن شلوغ)
- 3- جلوگیری از تماس با کودکی که واکسیناسیون فلج اطفال گرفته است.
- 4- اگر آبله مرغان نگرفته است باید واکسن آنرا با دستور پزشک معالج بزند و یا اکید آ از افراد مبتلا دوری جوید (آبله مرغان و زونا از یک خانواده بیماری مسری هستند)
- 5- عدم مصرف سبزی و میوه جات که روی خاک و زمین بعمل می آیند.
- 6- بهداشت دهان : شستشو - و استفاده از مسواک نرم و استحمام حتی روزانه
- 7- واکسیناسیون معمولی کودکان تا 6 ماه از خاتمه درمان نباید انجام شود .
- 8- در بین فعالیت های روزانه استراحت کند.
- 9- تزریقات عضلانی ممنوع است .
- 10- از استعمال شیاف تنقیه و یا کمتر درجه حرارت از معقد اجتناب کنید.

سرطان خون یا لوسمی چه نوع بیماری است؟

لوسمی یا سرطان خون از کلمه لکوسیت یعنی گلبول سفید گرفته شده در این نوع سرطان معمولاً گلبول سفید شکل غیر طبیعی پیدا کرده و رشد و افزایش می یابند محل سلولهای خون ساز مغز استخوان است بنابراین وقتی لوسمی تشخیص داده شود مغز استخوان بیمار گرفتار است و سلول سرطانی در تمام مغز استخوان های بیمار دیده میشود که از آنها وارد رگهای خونی شده به همه جا دست اندازی می کند که گاهی در بدو تشخیص بزرگی کبد، طحال، عقده های لنفاوی، کلیه ها هم در بیمار دیده می شود. و بزرگی آنها با اختلال شدید کار این اعضا همراه است.

سرطان خون یا لوسمی چند نوع است؟

1-لوسمی حاد: که معمولاً علائم بیماری در مدت کوتاه مشخص می شود و سلول های سرطانی هم جوان و نابالغ است.



2-لوسمی مزمن: که علائم کند تر پیش میرود و سلولهای سرطانی زیاد ولی بالغ تر است. **لوسمی از نظر سلولهای خون ساز دو دسته است:**

رده لنفوئیدی و رده میلوئیدی شایع ترین ها لوسمی حاد لنفوبلاستیک و لوسمی حاد میلو بلاست می باشد که در لوسمی میلوئیدی حاد (AML) فرایند تکثیر و خون سازی و ایمنی بدن مختل می شود.

علائم بیماری لوسمی چیست؟

- 1-احساس بیماری ضعف ناتوانی بی اشتها
- 2-بروز لکه ای ریز و درشت قرمز در زیر پوست تمام بدن
- 3-طولانی شدن خونریزی بدن یا لبریدگی که به آسانی بند نمی آید.
- 4-لکه های خون ریزی در دیواره دهان و لبها و خون ریزی از لثه و بینی
- 5-بروز عدونت های شدید و مقاوم به درمان
- 6-درد های استخوانی و مفصلی
- 7-تنگی نفس و طپش قلب
- 8-رنگ بریدگی صورت و دستها
- 9-بزرگی عقده های لنفاوی و شکم (کبد و طحال)
- 10-لاغر شدن

عوامل ایجاد کننده لوسمی چیست؟

خیلی مشخص نیست ولی گاهی در چند نفر و از افراد یک خانواده رخ می دهد. علل ژنتیکی، تشعشع امواج رادیو اکتیو، اعتیاد والدین در بروز لوسمی موثر است.

چگونه نگی تشخیص بیماری:

- 1-معاینه و کشف علائم در بیمار
- 2-بررسی آزمایش خون
- 3-آزمایش مغز استخوان و بررسی های تخصصی دیگر که روی نمونه مغز استخوان انجام می شود.

آیا سرطان خون درمان دارد؟

- 1-شیمی درمانی با چند دارو و با برنامه خاص و طول مدت معین که فرصت برای رشد سلول سرطانی داده نشود و کاملاً سلولها از بین بروند.
 - 2-پر تو درمانی برای همه اجرا نمی شود.
 - 3-پیوند سلول بنیانی (پیوند مغز استخوان) (برای اکثر بیماران توصیه می شود)
- توصیه های لازم برای والدین کودک مبتلا** بیماران و والدین باید اعتقادات مذهبی را تقویت نمایند تا قدرت بدن بیمار برای مقابله برای بیماری افزایش یابد. مانند انواع دیگر بد خیمی ها، دفاع بدن در مقابل عفونت کم وضعیف می شود.

