

دفترچه راهنمای تحصیلی دانشجویان  
مقطع کارشناسی ارشد دانشکده پرستاری اراک

تهیه و تنظیم: واحد تحصیلات تکمیلی دانشکده پرستاری اراک



**« با نام و یاد خداوند مهربان و با عرض تبریک به پذیرفته شدگان دوره کارشناسی ارشد دانشکده پرستاری »**

این نوشتار به منظور آشنایی دانشجویان با فرایندها و مراحل مهم تحصیل در دوره کارشناسی ارشد در دانشکده پرستاری اراک تهیه شده است.

در تهیه این راهنما، از آیین نامه آموزشی دوره کارشناسی ارشد ناپیوسته، مندرجات سرفصل آموزشی رشته‌های تحصیلی، مصوبات شورای تحصیلات تکمیلی دانشگاه و دانشکده و مصوبات ابلاغی درون دانشگاهی استفاده شده است. دانشجویان مازاد و شهریه پرداز دانشکده همانند دانشجویان روزانه، ملزم به رعایت تمام قوانین و مقررات و مفاد این دفترچه و موارد اعلامی دیگر در طول تحصیل هستند. ضوابط مربوط به میزان و نحوه پرداخت شهریه آنان با تمام جزئیات به صورت جداگانه به آنان اعلام می‌شود.

**تذکر:**

مرجع اطلاع‌رسانی کلیه موارد آموزشی و پژوهشی مربوط به تحصیل در این مقطع، به ترتیب، واحد تحصیلات تکمیلی دانشکده (مستقر در طبقه سوم بال آبی) و برد آموزشی واحد تحصیلات تکمیلی دانشکده و سایت اینترنتی دانشکده پرستاری، به نشانی <https://portal.arakmu.ac.ir> (صفحه اخبار در وسط صفحه اصلی) و منوی تحصیلات تکمیلی (در سمت راست صفحه اصلی) است.

مسئولیت عدم اطلاع از قوانین، برنامه‌ها و ... به دلیل عدم مراجعه دانشجو به محل تحصیل یا عدم مشاهده سایت اینترنتی و ... در هر مرحله‌ای از تحصیل، بر عهده دانشجوست.

## فهرست مطالب

صفحه	عنوان
۴	معرفی دانشکده پرستاری اراک
۴	مراحل ثبت نام
۵	انتخاب واحد
۵	برنامه های نیمسال
۶	کارگاه ها
۷	امتحانات پایان نیمسال
۸	پایان نامه ها
۱۰	فرایند انتخاب، تصویب، اجرا و دفاع از پایان نامه های دانشجویان مقطع کارشناسی ارشد
۱۴	برخی مصوبات جلسه ۶۰۵ شورای پژوهشی دانشگاه مورخ ۱۳۹۵/۷/۱۴
۱۶	فرایند فارغ التحصیلی دانشجویان مقطع کارشناسی ارشد
۱۹	دستورالعمل نحوه نگارش و تنظیم پایان نامه های دانشجویی دانشجویان مقطع کارشناسی ارشد
۳۵	<b>پیوست ها:</b>
۳۶	آیین نامه آموزشی دوره کارشناسی ارشد ناپیوسته مصوب چهل و سومین جلسه شورای عالی برنامه ریزی علوم پزشکی مورخ ۱۳۸۹/۵/۱۸
-	تعهدنامه پوشش و رفتار حرفه ای دانشجویان مقطع کارشناسی ارشد (دو نسخه از این فرم در زمان ثبت نام در آموزش دانشکده، در اختیار دانشجو قرار می گیرد. دانشجو بعد از مطالعه فرم، هر دو نسخه آن را امضا می کند. یک نسخه از فرم در پرونده آموزشی دانشجو بایگانی می شود و نسخه دیگر نزد دانشجو باقی می ماند).
-	نمونه فرم های مورد نیاز دانشجویان مقطع کارشناسی ارشد دانشکده پرستاری؛ همواره آخرین نسخه این فرم ها در سایت اینترنتی دانشکده به نشانی <a href="https://portal.arakmu.ac.ir">https://portal.arakmu.ac.ir</a> (منوی تحصیلات تکمیلی) در دسترس است. این فرم ها از اداره آموزش نیز قابل دریافت است.

## معرفی دانشکده

دانشکده پرستاری و مامایی اراک در سال ۱۳۶۵ تأسیس شد. هم‌اکنون دوره‌های کارشناسی پرستاری و اتاق عمل و دوره کارشناسی ناپیوسته فوریت‌های پزشکی و دوره کارشناسی ارشد رشته‌های پرستاری مراقبت‌های ویژه، پرستاری داخلی - جراحی و پرستاری کودکان و مشاوره در مامایی (این رشته از تابستان ۱۳۹۷ به دانشکده پزشکی انتقال یافت.) در این دانشکده دایر است.

پذیرش دانشجوی کارشناسی ارشد در این دانشکده از نیمسال اول ۹۰-۸۹ با پذیرش ۴ دانشجو در رشته پرستاری مراقبت‌های ویژه آغاز شد. سپس از نیمسال اول ۹۳-۹۲ دوره کارشناسی ارشد رشته‌های مشاوره در مامایی و پرستاری داخلی - جراحی نیز در این دانشکده دایر شد تا اینکه در سال تحصیلی ۹۵-۹۴ رشته پرستاری کودکان نیز به مجموع رشته‌های دوره کارشناسی ارشد این دانشکده افزوده شد. هم‌اکنون حدود ۸۰ دانشجو در این مقطع به تحصیل اشتغال دارند و تاکنون ۵۷ نفر با موفقیت از پایان‌نامه خود دفاع کرده‌اند.

تمام امور آموزشی و پژوهشی مربوط به تحصیل دانشجویان در دوره کارشناسی ارشد و برنامه‌ریزی‌های مربوط به دایر شدن رشته‌های جدید در مقاطع تحصیلات تکمیلی و ... در واحد تحصیلات تکمیلی دانشکده انجام می‌شود.

## • مراحل ثبت‌نام دانشجویان مقطع کارشناسی ارشد

۱. اعلام اسامی پذیرفته‌شدگان در سایت سازمان سنجش آموزش کشور.
۲. مراجعه پذیرفته‌شدگان به حوزه معاونت آموزشی دانشگاه جهت ثبت‌نام اولیه (زمان مراجعه دانشجو و مدارک لازم جهت ثبت‌نام اولیه در سایت حوزه مدیریت آموزش و تحصیلات تکمیلی دانشگاه اعلام می‌شود).
۳. معرفی دانشجو به دانشکده از حوزه معاونت آموزشی دانشگاه.
۴. مراجعه دانشجو به دانشکده جهت ثبت‌نام و آغاز تحصیل؛ مدارک لازم جهت ارائه به دانشکده: یک سری تصویر تمام صفحات شناسنامه و تصویر پشت‌ورو از کارت ملی و یک قطعه عکس ۳ در ۴ جدید. دانشجو با ارائه مدارک یادشده و تکمیل فرم تعهدنامه اخلاق حرفه‌ای (که در اختیار وی قرار می‌گیرد) و فرم‌های موردنیاز دیگر، فرایند ثبت‌نام خود را در دانشکده تکمیل می‌کند. پس از ثبت‌نام در دانشکده، فرد به‌عنوان «دانشجو»ی این دانشکده باید مطابق با قوانین آموزشی دانشجوی تمام‌وقت از جمله ماده ۳۰ آیین‌نامه آموزشی دوره کارشناسی ارشد ناپیوسته و دیگر ضوابط و مقررات، در کلیه برنامه‌های آموزشی و پژوهشی مربوط به خود حضور یابد.

## • انتخاب واحد دانشجویان

انتخاب واحد در تمام نیمسال‌ها به صورت اینترنتی انجام می‌شود. انتخاب واحد نیمسال اول دانشجویان به وسیله آموزش انجام می‌شود. بعد از آن، دانشجو در ابتدای هر نیمسال در زمان اعلام شده طبق تقویم آموزشی دانشگاه، باید شخصاً انتخاب واحد خود را انجام دهد. در صورت تمدید پایان نامه بعد از نیمسال چهارم، برای نیمسال‌های بعدی (نیمسال پنجم و بعد از آن) تا زمان دفاع از پایان نامه، دانشجو باید در ابتدای هر نیمسال، طبق برنامه اعلام شده، واحد درسی پایان نامه را مجدداً انتخاب واحد کند.

طبق ماده ۱۵ آیین نامه آموزشی دوره کارشناسی ارشد ناپیوسته، عدم انتخاب واحد در زمان مقرر و در هر مرحله‌ای از تحصیل بدون اطلاع و عذر موجه، به منزله ترک تحصیل است.

## • برنامه‌های نیمسال دانشجویان

برنامه‌های نیمسال، با رعایت آیین نامه آموزشی و سرفصل آموزشی ابلاغ شده از شورای عالی برنامه‌ریزی علوم پزشکی و با در نظر گرفتن تقویم آموزشی دانشگاه به وسیله مدیران محترم گروه‌های آموزشی تهیه و تنظیم می‌شود. سپس برنامه‌ها با تمام جزئیات در برنامه نرم افزار آموزشی «هم‌آوا» تعریف می‌شود و با قرارگیری در صفحه وب، در زمان اعلام شده انتخاب واحد، توسط دانشجویان قابل مشاهده و انتخاب است.

دانشجویان موظف به حضور در کلیه برنامه‌های آموزشی (نظری، عملی، کارگاهی، کارآموزی، کارورزی و ...) هستند.

جهت اطلاع دانشجویان، کلیه برنامه‌ها در برد تحصیلات تکمیلی (واقع در طبقه سوم بال آبی) نصب می‌شود. همچنین در سایت اینترنتی دانشکده به آدرس <https://portal.arakmu.ac.ir>، صفحه دانشکده پرستاری، منوی عمودی سمت راست، زیرمنوی برنامه‌ها قابل دسترس است. علاوه بر آن، دانشجو در زمان انتخاب واحد در پورتال شخصی خود در قسمت دروس ارائه شده نیمسال، آن‌ها را مشاهده می‌کند.

کلیه کلاس‌ها و کارگاه‌های دانشجویان کارشناسی ارشد این دانشکده در دپارتمان تحصیلات تکمیلی (واقع در طبقه سوم بال آبی) و دیگر کلاس‌های دانشکده و در صورت لزوم در مراکز آموزشی - درمانی دانشگاه برگزار می‌شود. کارآموزی‌ها، کارورزی‌ها، شیفت‌های بیمارستانی و برخی کارگاه‌ها ... نیز در مراکز آموزشی - درمانی دانشگاه (مرکز آموزشی - درمانی ولی عصر (ع)، امیرالمؤمنین (ع)، امیرکبیر، آیت الله طالقانی و آیت الله خوانساری) و مراکز بهداشتی دانشگاه، مدارس شهری و روستایی، مرکز دیالیز حامی و ... برگزار می‌شود؛ در صورت لزوم، از همکاری دیگر مؤسسات آموزشی، پژوهشی و ... نیز استفاده می‌شود.

## کارگاه‌های دانشجویان

لیست کارگاه‌های **الزامی** دانشجویان کارشناسی ارشد به شرح زیر است:

کارگاه مشترک برای دانشجویان کارشناسی ارشد تمام رشته‌های تحصیلی:

شرکت دانشجویان همه رشته‌ها (پرستاری داخلی- جراحی، پرستاری کودکان و پرستاری مراقبت‌های ویژه) در **کارگاه مقاله‌نویسی** الزامی است. کمیته تحقیقات دانشجویی مسئول برنامه‌ریزی، اطلاع‌رسانی، برگزاری و صدور گواهی این کارگاه است. این کارگاه در زمان‌های مختلف در طول سال برگزار می‌شود و دانشجویان از همان ابتدای تحصیل می‌توانند در آن ثبت‌نام کنند و حضور یابند. ارائه گواهی این کارگاه، شرط دفاع از پایان‌نامه است و دانشجو باید گواهی این کارگاه را (همراه با مدارک مربوط به دفاع از پایان‌نامه) به واحد تحصیلات تکمیلی دانشکده ارائه دهد.

**کارگاه‌های مختص دانشجویان کارشناسی ارشد رشته پرستاری داخلی- جراحی ورودی ۹۹ و ماقبل:**

صفحه ۱۸ سرفصل دوره کارشناسی ارشد پرستاری داخلی جراحی ۹۹ و ماقبل  
کارگاه **مهارت‌های ارتباطی و کارگاه ایمنی بیمار** (در نیمسال اول)  
کارگاه **کنترل عفونت در بیماران و بیمارستان** (در نیمسال دوم)  
کارگاه **ارتقای کیفیت خدمات و حاکمیت بالینی** (در نیمسال سوم)  
کارگاه **خدمات مبتنی بر شواهد** (در نیمسال چهارم)

**کارگاه‌های مختص دانشجویان کارشناسی ارشد رشته پرستاری داخلی- جراحی ورودی ۱۴۰۰ و بعد از آن:**

صفحه ۲۰ سرفصل دوره کارشناسی ارشد پرستاری داخلی جراحی ۱۴۰۰ و بعد از آن  
کارگاه **پرستار و قانون و کارگاه ارتباطات حرفه‌ای در پرستاری** (در نیمسال اول)  
کارگاه **مدیریت تضاد، تعارض و کارگاه مهارت تصمیم‌گیری بالینی** (در نیمسال دوم)  
کارگاه **مراقبت مبتنی بر شواهد** (در نیمسال سوم)

**کارگاه‌های مختص دانشجویان کارشناسی ارشد رشته پرستاری کودکان ۱۴۰۱ و ماقبل:** صفحه ۱۷ سرفصل

دوره کارشناسی ارشد پرستاری کودکان ۱۴۰۱ و ماقبل  
کارگاه **مهارت‌های ارتباطی و کارگاه ایمنی کودک** (در نیمسال اول)  
کارگاه **کنترل عفونت در بخش‌های کودکان و نوزادان** (در نیمسال دوم)  
کارگاه **ارتقای کیفیت خدمات و حاکمیت بالینی** (در نیمسال سوم)  
کارگاه **خدمات مبتنی بر شواهد** (در نیمسال چهارم)

**کارگاه‌های مختص دانشجویان کارشناسی ارشد رشته پرستاری کودکان ۱۴۰۲ و بعد از آن:** صفحه ۱۹

سرفصل دوره کارشناسی ارشد پرستاری کودکان ۱۴۰۲ و بعد از آن  
کارگاه **اخلاق در پژوهش و کارگاه مهارت‌های ارتباطی با کودک و خانواده (با تاکید بر هوش هیجانی، همدلی، تاب‌آوری)** (در نیمسال اول)  
کارگاه **احیای کودکان و نوزادان** (در نیمسال دوم)  
کارگاه **شاخص‌های حساس مراقبت پرستاری (ایمنی) کودک** (در نیمسال سوم)  
کارگاه **خدمات مبتنی بر شواهد** (در نیمسال چهارم)

**کارگاه‌های مختص دانشجویان کارشناسی ارشد رشته پرستاری مراقبت‌های ویژه ۹۸ و بعد از آن:**

صفحه ۲۱ سرفصل دوره کارشناسی ارشد پرستاری مراقبت‌های ویژه و بعد از آن



- کارگاه مستندسازی در بخش‌های مراقبت‌های ویژه و کارگاه کنترل عفونت و ایمنی بیمار (در نیمسال اول)
- کارگاه احیای قلبی - ریوی پیشرفته و کارگاه مدیریت بخش‌های مراقبت‌های ویژه (در نیمسال دوم)
- کارگاه کیفیت خدمات و اعتباربخشی و کارگاه پرستاری مبتنی بر شواهد (در نیمسال سوم)

### قابل توجه دانشجویان تمام رشته‌های تحصیلی!

- حضور دانشجویان در کارگاه‌ها مطابق با برنامه‌ریزی دانشکده الزامی است. در صورتی که دانشجو در کارگاه مختص ورودی خود شرکت نکند برای حضور در کارگاه ورودی‌های قبل یا بعد، باید درخواست کتبی ارائه دهد و دلیل غیبت خود در کارگاه ورودی خود را ذکر کند. پس از بررسی درخواست دانشجو و موافقت دانشکده، دانشجو مجاز به حضور در کارگاه خواهد بود.
- توجه داشته باشید گذراندن تمام کارگاه‌های آموزشی (کارگاه‌های مشترک و مختص رشته) الزامی است.
- ارائه گواهی آموزش مداوم از سایر دانشگاه‌ها پس از تأیید رئیس دانشکده مورد قبول است.
- کارگاه‌های مختص رشته‌های تحصیلی در زمان مقرر در دانشکده برگزار می‌شود.
- دقت کنید حتماً بعد از پایان هر کارگاه، گواهی کتبی حضورتان در آن کارگاه را از دانشکده دریافت کنید و به واحد تحصیلات تکمیلی تحویل دهید. توصیه می‌شود کپی یا تصویر گواهی را تهیه و نگه‌داری کنید.
- ارائه گواهی تمام کارگاه‌ها (کارگاه مقاله‌نویسی و کارگاه‌های مختص رشته) به صورت یکجا قبل از دفاع الزامی است و یکی از مستندات مهم و شرط دفاع از پایان‌نامه است.**

### امتحانات پایان نیمسال

امتحانات پایان نیمسال طبق برنامه (رأس ساعت و روز اعلام شده) در زمان مقرر در دانشکده برگزار می‌شود و زمان آن غیرقابل تغییر است.

تذکره: برنامه امتحانی درج شده در برگ تأییدی انتخاب واحد دانشجویان، به دلیل احتمال تغییر آن بعد از انتخاب واحد، قابل استناد نیست. لازم است دانشجویان جهت اطمینان از برنامه امتحانی و آخرین تغییرات احتمالی آن، حدود دو هفته قبل از شروع امتحانات، برنامه نصب شده در برد آموزشی تحصیلات تکمیلی را ملاحظه کنند. همواره آخرین نسخه برنامه امتحانی در برد تحصیلات تکمیلی دانشکده نصب می‌شود و از طریق سایت اینترنتی دانشکده و برنامه هم‌اوا نیز قابل دریافت است.

دانشجویان موظف‌اند حداقل ۱۰ دقیقه قبل از شروع امتحان در جلسه حضور یابند. مسئولیت عدم حضور به موقع در جلسه امتحان متوجه دانشجویان است. تعیین محل برگزاری امتحان (کلاس) و محل استقرار دانشجو در کلاس (تعیین صندلی) بر عهده آموزش است.

همراه داشتن اصل کارت دانشجویی در جلسه امتحان الزامی است. همراه داشتن لوازم التحریر (خودکار، مداد، مدادتراش و پاک‌کن به تعداد کافی) در جلسه امتحان الزامی است.

طبق ماده ۱۱ آیین‌نامه آموزشی دوره کارشناسی ارشد ناپیوسته غیبت غیرموجه در امتحان هر درس موجب گرفتن نمره صفر در امتحان آن درس است و غیبت موجه در امتحان هر درس موجب حذف آن درس می‌شود. تشخیص موجه بودن غیبت در جلسه امتحان، بر عهده شورای تحصیلات تکمیلی دانشکده است.

دانشجویان موظف به رعایت نظم و انضباط و سکوت کامل در جلسه امتحان هستند و همراه داشتن کیف، کتاب، جزوه و وسایل الکترونیکی از قبیل لپ‌تاپ و موبایل و دیگر وسایل ارتباط الکترونیکی در جلسه امتحان ممنوع است. صحبت کردن دانشجویان با یکدیگر و تبادل لوازم‌التحریر یا برگ یادداشت و ... در جلسه امتحان و انجام هرگونه عملی که از نظر ناظر جلسه، شائبه تقلب داشته باشد ممنوع است. نگاه کردن به برگ امتحانی دانشجویان مجاور و درج هرگونه اطلاعات روی دست، پا، میز، لباس و ... ممنوع است. دانشجویان تا زمانی که برگ امتحانی (پرسش‌نامه و پاسخ‌نامه) خود را تحویل نداده‌اند مجاز به ترک صندلی خود نیستند. هرگونه جابه‌جایی صندلی توسط دانشجویان در جلسه امتحان ممنوع است.

در صورت وجود هرگونه ابهام و ... در سؤالات، دانشجویان باید سکوت خود را در جلسه امتحان حفظ کنند و موارد اشکال احتمالی را به صورت مکتوب در برگ امتحانی خود برای استاد مربوط بنویسند.

برگزاری امتحان مجدد برای دانشجوی غایب در جلسه امتحان یا دانشجوی مردود، به هیچ وجه، امکان‌پذیر نیست. دانشجو در صورت مردودی در درس، باید با هماهنگی دانشکده در اولین نیمسال ممکن درس مردودی را مجدداً انتخاب واحد کند و موظف به حضور کامل در تمام برنامه‌های آموزشی (کلاس، کارآموزی، کارگاه، کارورزی و ...) و امتحان پایان نیمسال آن درس است.

### پایان‌نامه‌ها

دانشجو باید طبق ماده ۲۰ آیین‌نامه آموزشی دوره کارشناسی ارشد ناپیوسته، موضوع پایان‌نامه خود را با نظر استاد راهنما پس از پایان نیمسال اول تا آغاز نیمسال سوم مشخص کند و به تصویب شورای تحصیلات تکمیلی دانشکده برساند. ملاک نمره‌دهی به پایان‌نامه‌ها، مصوبات جلسه ۶۰۵ شورای پژوهشی دانشگاه مورخ ۱۳۹۵/۷/۱۴ است. طبق این مصوبه حداکثر نمره پایان‌نامه، ۱۸ (هجده) تمام است و حداکثر ۲ (دو) نمره با رعایت مصوبه یادشده با نظر هیئت‌داوران پایان‌نامه یا شورای تحصیلات تکمیلی دانشکده به مقاله تعلق می‌گیرد. دانشجو می‌تواند با اعلام کتبی و موافقت استاد راهنما، بدون اخذ نمره مقاله فارغ‌التحصیل شود (فرایند فارغ‌التحصیلی دانشجو با / بدون نمره مقاله در صفحات بعدی درج شده است).

دانشجو باید کلیه موارد آیین‌نامه‌ای و مصوبات درون‌دانشگاهی و دیگر موارد اعلامی از طرف دانشکده را از ابتدا تا پایان فرایند صحافی و تحویل سی دی فایل الکترونیکی پایان‌نامه به دانشکده کاملاً رعایت کند. دفاع‌نهایی از پایان‌نامه بعد از قبولی دانشجو در کلیه دروس (نظری، عملی، کارگاهی، کارآموزی و کارورزی) و ثبت‌نهایی کلیه نمرات و ارائه کلیه مدارک اعلامی از طرف دانشکده با رعایت کلیه قوانین و مقررات امکان‌پذیر است.



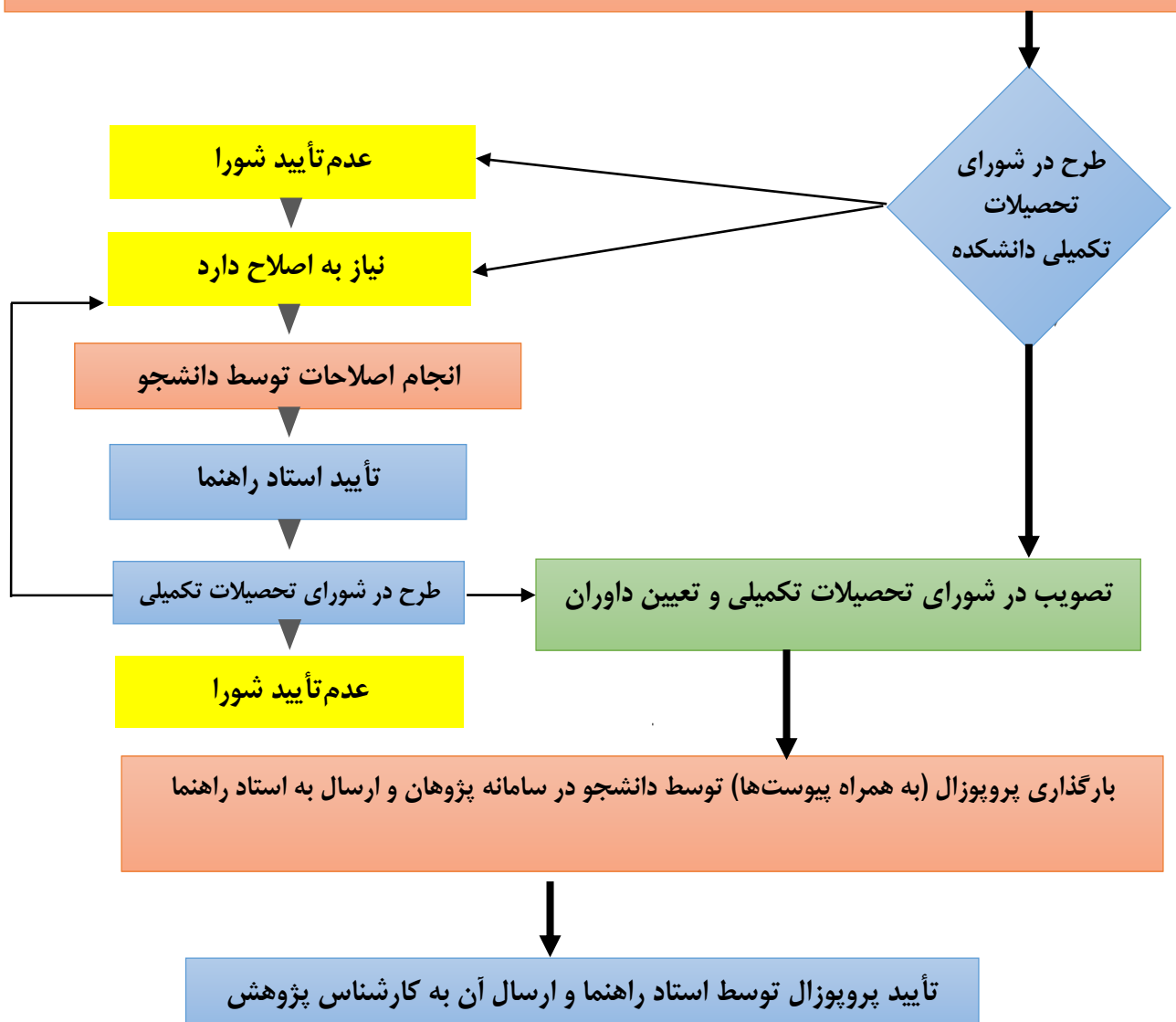
تذکر: فرایند انتخاب، تصویب، اجرا و دفاع از پایان نامه‌ها، دستورالعمل نحوه نگارش و تنظیم پایان نامه‌های دانشجویان این دانشکده، برخی مصوبات جلسه ۶۰۵ شورای پژوهشی دانشگاه مورخ ۱۳۹۵/۷/۱۴ و نمونه تکمیل شده پایان نامه، در صفحات بعد درج شده است.

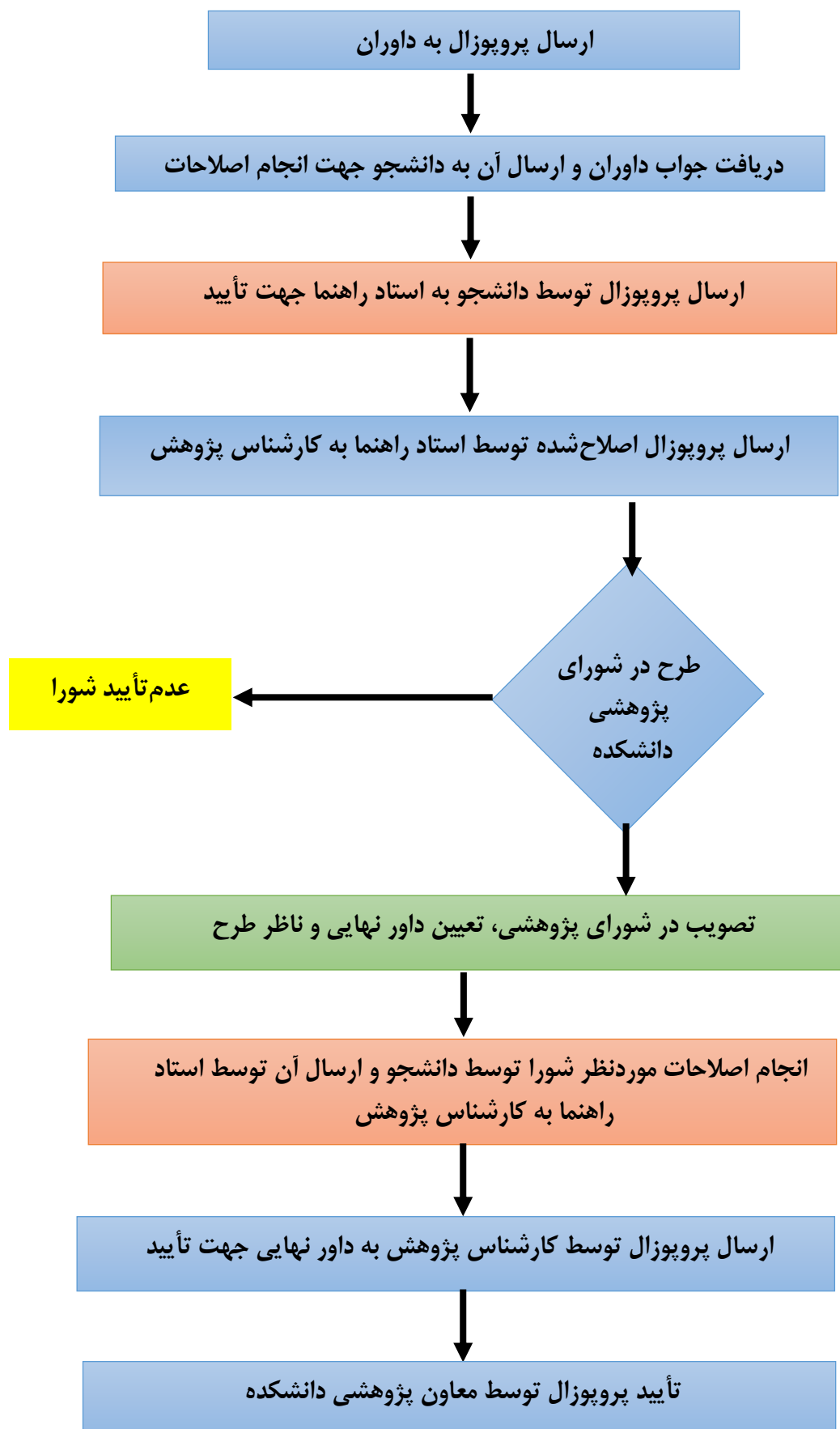
## فرآیند تصویب، اجرا و دفاع از پایان نامه‌های دانشجویان کارشناسی ارشد دانشکده پرستاری اراک

کارشناسی

دریافت فرم تعیین استاد راهنما، مشاور و بیان مسئله توسط دانشجو از  
سایت اینترنتی دانشکده

ارائه فرم‌های بالا به صورت تکمیل شده همراه با ۳ مقاله مرتبط با تأیید استاد راهنما به واحد تحصیلات تکمیلی





ارسال به معاونت تحقیقات و فناوری دانشگاه جهت تصویب در شورای پژوهشی دانشگاه و دریافت کد اخلاق

صدور نامه تصویب پروپوزال و کد اخلاق و ارائه آن توسط کارشناس پژوهش معاونت تحقیقات به دانشجو، استاد راهنما و مشاور

شروع فرآیند  
اجرائی  
پایان نامه

ارائه گزارش سه ماهه پایان نامه در موعد مقرر به واحد تحصیلات تکمیلی دانشکده

شروع نگارش گزارش نهایی پایان نامه با توجه به دستورالعمل نحوه تنظیم و نگارش پایان نامه های دانشجویی دانشکده پرستاری

ارائه مدارک زیر به واحد تحصیلات تکمیلی جهت ارسال پایان نامه به داوران:

فرم شماره ۷، گواهی کارگاه مقاله نویسی، نامه صدور کد اخلاق، گواهی کارگاه های پنج گانه (برای رشته های پرستاری داخلی-جراحی و کودکان)، فرم شماره ۱۱ (تأیید مقاله توسط استاد راهنما)، گواهی ارسال مقاله با تأیید استاد راهنما، ارائه پرینت مقاله با تأیید استاد راهنما و سه نسخه پرینت فتری شده از گزارش نهایی. درضمن، دانشجویان رشته های پرستاری داخلی - جراحی و کودکان باید گواهی گذراندن شیفت های بیمارستانی را با تأیید مدیر گروه ارائه دهند.

ارسال گزارش نهایی پایان نامه به داوران توسط واحد تحصیلات تکمیلی در صورت تکمیل بودن پرونده آموزشی دانشجو

دریافت نظر داوران توسط واحد تحصیلات تکمیلی دانشکده و ارائه آن به استاد راهنما

انجام اصلاحات توسط دانشجو و ارسال آن برای استاد راهنما و مشاور

ارسال گزارش نهایی اصلاح شده توسط راهنما به واحد تحصیلات تکمیلی

تکمیل فرم درخواست تعیین وقت برای برگزاری جلسه دفاع نهایی در صورت صدور اجازه دفاع توسط داوران

انجام هماهنگی های لازم با واحد تحصیلات تکمیلی دانشکده جهت برگزاری جلسه دفاع

دفاع نهایی از پایان نامه

بعد از دفاع، روند فارغ التحصیلی دانشجو بر اساس مراحل مندرج در فرآیند فارغ التحصیلی آغاز می شود.  
این فرآیند به صورت جداگانه در این دفترچه درج شده است.

**برخی مصوبات جلسه ۶۰۵ شورای پژوهشی دانشگاه مورخ ۱۳۹۵/۷/۱۴ که با شرایط دانشجویان این دانشکده مرتبط است:**

- در دوره کارشناسی ارشد:

**(۱) در صورتی که پایان نامه با حمایت مالی معاونت تحقیقات و فناوری دانشگاه و یا مراکز تحقیقاتی وابسته دانشگاه انجام گیرد:**

**الف)** در مورد پایان نامه‌های غیر کاربردی، پذیرش و یا چاپ مقاله Original و یا Review مرتبط با پایان نامه در مجلات نمایه شده در PubMed, ISI و Scopus از اهداف پایان نامه، برای دفاع **ضروری** است. در این حالت نحوه امتیازدهی به قرار زیر است:

**۱- الف)** اگر مقاله در مجلات نمایه شده در ISI یا Q1-SJR باشد نمره از ۲۰، در PubMed نمره از ۱۹/۵ و در Scopus نمره از ۱۹ محاسبه خواهد شد.

**۲- الف)** اگر مقاله در مجلات نمایه شده در یکی از ۴ مجله دانشگاه علوم پزشکی اراک چاپ یا پذیرش شده باشد، نمره از ۱۸/۵ در نظر گرفته خواهد شد.

**ب)** در صورت عدم ارائه خروجی‌های مورد انتظار اشاره شده در بندهای الف و ب ماده ۲، دانشجویان کارشناسی ارشد با رعایت شرط زیر می‌توانند دفاع نمایند:

- درخواست کتبی استاد راهنمای اول برای دفاع و ارائه تعهد مبنی بر چاپ مقاله حداکثر ۱۲ ماه پس دفاع.

در تمام فعالیت‌های پژوهشی اعم از طرح تحقیقاتی یا پایان نامه که دانشجویان در آن مشارکت دارند، ارائه کپی کارت عضویت در کمیته تحقیقات دانشجویی به همراه پروپوزال الزامی است. وابستگی سازمانی (Affiliation) دانشجویان در انتشار نتایج حاصل از این پژوهش‌ها به هر شکل (مقاله، همایش، ...)، به صورت زیر خواهد بود:

کمیته تحقیقات دانشجویی، (نام گروه)، (نام دانشکده)، دانشگاه علوم پزشکی اراک، اراک، ایران.

Students Research Committee, [Department Name], [School Name], Arak University of Medical Sciences, Arak, Iran.

دفاع از پایان نامه و تسویه حساب پژوهشی با دانشجویان، منوط به ارائه گواهی گذراندن دوره مقاله‌نویسی است.

**یادآوری مصوبات گذشته:**

۱. پایان نامه‌ها می‌توانند یک استاد راهنما و حداکثر دو استاد مشاور داشته باشند. به منظور تسهیل در انجام تحقیقات میان رشته‌ای، تقویت ارتباط با صنعت، سوق دادن موضوع پایان نامه‌ها در راستای نیازهای کشور و ارتقای کیفیت پایان نامه‌ها، در کنار استاد راهنمای اصلی از یک استاد راهنمای دیگر نیز می‌توان جهت هدایت پایان نامه استفاده کرد. رشته و گرایش تحصیلی اساتید راهنما و مشاور باید با موضوع پایان نامه پیشنهادی دانشجو هماهنگ باشد.
۲. دانشجو موظف است پس از تصویب نهایی پروپوزال، هر ۳ ماه یکبار گزارش پیشرفت کار را با تأیید استاد راهنما و مدیر گروه آموزشی مربوط، به واحد تحصیلات تکمیلی دانشکده تحویل دهد. در گزارش کار سه‌ماهه باید دو موضوع به روشنی



بیان شود: خلاصه کارهای انجام شده در سه ماه گذشته و کارهای پیشنهادی برای سه ماه آینده. دانشجویان دانشکده پرستاری می‌توانند این فرم را از سایت دانشکده یا آموزش دریافت کنند.

۳. جهت صرفه‌جویی در کاغذ و کاهش حجم پرونده‌های پژوهشی، کلیه پروپوزال‌های تحقیقاتی باید به صورت دو رو (پشت‌ورو) پرینت گرفته شوند. در خصوص متن پایان‌نامه‌ها و گزارش‌های نهایی تحقیق نیز از صفحه بسم ... یا واژه فارسی معادل آن تا صفحه سپاسگزاری، به صورت یک‌رو و از صفحه فهرست تا پایان به صورت دو رو چاپ شود. در این صورت در هر صفحه حاشیه راست، چپ، بالا و پایین به ترتیب برابر با ۳، ۳، ۲/۵ و ۳ سانتیمتر باشد.
۴. حداکثر هزینه قابل پرداخت برای تایپ و تکثیر پایان‌نامه‌ها و طرح‌های تحقیقاتی یک میلیون ریال، آژانس درون‌شهری یک میلیون ریال و آژانس برون‌شهری دو میلیون ریال می‌باشد. همانند گذشته کلیه خدمات آماری شامل تعیین حجم نمونه در پروپوزال‌های دانشجویی و آنالیز آماری نتایج پایان‌نامه‌ها و طرح‌های کمیته‌های تحقیقات دانشجویی، به صورت رایگان در پایگاه‌های توسعه تحقیقات بالینی ارائه خواهد شد.
۵. ضمن تأکید بر لزوم اجرای تمام بندهای نامه مشترک معاونین محترم آموزشی، تحقیقات و فناوری وزارت بهداشت، درمان و آموزش پزشکی (۵۰/۲۴۲۲/د مورخ ۱۳۹۳/۹/۲) مجدداً بر ارجاع تمام پژوهش‌های دانشگاه‌های علوم پزشکی از جمله پایان‌نامه‌های تمام مقاطع به کمیته اخلاق دانشگاه و نیز لزوم دفاع از پایان‌نامه‌ها در تمام مقاطع تأکید می‌شود.
۶. حداکثر به یکی از موارد الف تا ج نمره‌ای به سقف حداکثر پایان‌نامه اضافه می‌شود.  
الف) ارائه خلاصه مقاله از پژوهش‌های غیر از پایان‌نامه در مجامع علمی ملی و بین‌المللی، حداکثر ۰/۵ نمره  
ب) ارائه خلاصه مقاله از پایان‌نامه، حداکثر ۰/۵ نمره  
ج) پذیرش یا چاپ مقاله از پژوهش‌های غیر از پایان‌نامه، حداکثر ۱ نمره  
تبصره: اگر دانشجو مقاله علمی پژوهشی دیگری از پایان‌نامه خود پذیرش یا چاپ نماید ۰/۲۵ نمره برای مجلات نمایه شده در Scopus، ۰/۵ نمره برای PubMed و ۰/۷۵ نمره برای ISI در نظر گرفته می‌شود.

فرایند فارغ التحصیلی دانشجویان کارشناسی ارشد دانشکده پرستاری بعد از دفاع از پایان نامه (در دو صفحه)

« صفحه اول »

**فرایند فارغ التحصیلی دانشجویان کارشناسی ارشد بعد از دفاع از پایان نامه با دریافت نمره مقاله**

**در جلسه دفاع یا اعلام انصراف از دریافت نمره مقاله**

**مرحله ۱:** ارائه مستندات مقاله در جلسه دفاع و تعیین نمره مقاله توسط هیئت داوران و نهایی شدن نمره پایان نامه.

یا

**مرحله ۱:** نهایی شدن نمره پایان نامه با اعلام کتبی دانشجو مبنی بر انصراف از اخذ نمره مقاله با تأیید استاد راهنما.

**مرحله ۲:** تکمیل و ارائه فرم «گواهی اعمال اصلاحات در پایان نامه بعد از جلسه دفاع» به آموزش دانشکده. (دانشجو باید حداکثر تا یک هفته بعد از جلسه دفاعیه، اصلاحات جلسه دفاع (موارد اعلام شده توسط هیئت داوران جلسه دفاعیه) را در پایان نامه اعمال کند و به تأیید هیئت داوران برساند). این فرم از سایت دانشکده یا آموزش قابل دریافت است.

**مرحله ۳:** ثبت نمره پایان نامه و صدور کارنامه (توسط آموزش تحصیلات تکمیلی) منوط به رعایت موارد زیر:

دریافت فرم تأیید تکثیر و صحافی پایان نامه از سایت دانشکده یا آموزش و تکمیل و ارائه آن به آموزش دانشکده.

صحافی پایان نامه با رعایت کامل دستورالعمل نگارش و تنظیم پایان نامه های دانشجویی (موجود در سایت دانشکده پرستاری) به همراه سی دی که فایل آخرین نسخه از پایان نامه در قالب ورد و پی دی اف در آن ذخیره شده باشد و ارائه آن به آموزش دانشکده. تعداد نسخ صحافی و سی دی توسط آموزش به دانشجو اعلام می شود.

ثبت پایان نامه در سایت ایران داک و اخذ کد مربوط - اخذ تأییدیه ثبت پایان نامه در سایت ایران داک از کتابخانه مرکزی دانشگاه و ارائه آن به آموزش دانشکده. توضیح: انجام این امر باید بعد از تحویل نسخه صحافی و سی دی پایان نامه به آموزش انجام شود. در این مرحله نسخه صحافی و سی دی توسط آموزش کنترل می شود، سپس به دانشجو اعلام می شود که پایان نامه خود را در ایران داک ثبت کند.

ارائه ۲ سری تصویر تمام صفحات شناسنامه و ۲ سری تصویر پشت و رو از کارت ملی به همراه ۴ قطعه عکس ۳ در ۴ تمام رخ جدید به آموزش دانشکده.

**مرحله ۴:** تکمیل و ارائه فرم تسویه حساب به آموزش دانشکده (دانشجو با مراجعه به آموزش و ارائه نسخه صحافی، سی دی و

گواهی ثبت ایران داک، این فرم را از آموزش تحصیلات تکمیلی دانشکده دریافت می کند).

**مرحله ۵:** واحد تحصیلات تکمیلی دانشکده فرم فراغت از تحصیل دانشجو را صادر کرده به مدیریت محترم آموزش و

تحصیلات تکمیلی دانشگاه ارسال می کند.

**مرحله ۶:** مراجعه دانشجو به اداره آموزش دانشگاه و پیگیری امر.

« صفحه دوم »

فرایند فارغ التحصیلی دانشجویان کارشناسی ارشد بعد از دفاع از پایان نامه همراه با

برخورداری از نمره مقاله در مهلت قانونی یک ساله

**مرحله ۱: تکمیل و ارائه فرم «گواهی اعمال اصلاحات در پایان نامه بعد از جلسه دفاع» به آموزش دانشکده.**  
(دانشجو باید حداکثر تا یک هفته بعد از جلسه دفاعیه، اصلاحات جلسه دفاع (موارد اعلام شده توسط هیئت داوران جلسه دفاعیه) را در پایان نامه اعمال کند و به تأیید هیئت داوران برساند). این فرم از سایت دانشکده یا آموزش قابل دریافت است

**مرحله ۲: نهایی شدن نمره پایان نامه همراه با ارائه مقاله حداکثر تا یک سال بعد از دفاع:**

دانشجویان ورودی قبل از ۱۴۰۰ (ورودی های ۹۹ و ماقبل) باید در مهلت یک ساله (از تاریخ دفاع تا تاریخ اخذ نمره مقاله در شورای تحصیلات تکمیلی دانشکده) مستندات مربوط به پذیرش یا چاپ مقاله (همراه با پرینت کامل مقاله) با امضای استاد راهنما را به آموزش ارائه دهد. سپس، موضوع در شورای تحصیلات تکمیلی دانشکده طرح و میزان نمره مقاله تعیین می شود. بعدازآن، با رعایت مفاد مرحله سوم (ردیف بعدی) نمره پایان نامه دانشجو قطعی شده و در کارنامه او ثبت می شود.

مهلت یکساله برای ورودی های ۱۴۰۰ و مابعد به ۶ ماه کاهش یافته است. دانشجویان ورودی ۱۴۰۰ و بعد از آن باید در مهلت شش ماهه (از تاریخ دفاع تا تاریخ اخذ نمره مقاله در شورای تحصیلات تکمیلی دانشکده) مستندات مربوط به پذیرش یا چاپ مقاله (همراه با پرینت کامل مقاله) با امضای استاد راهنما را به آموزش ارائه دهد. سپس، موضوع در شورای تحصیلات تکمیلی دانشکده طرح و میزان نمره مقاله تعیین می شود. بعدازآن، با رعایت مفاد مرحله سوم (ردیف بعدی) نمره پایان نامه دانشجو قطعی شده و در کارنامه او ثبت می شود.

**مرحله ۳: ثبت نمره پایان نامه و صدور کارنامه (توسط آموزش تحصیلات تکمیلی) منوط به رعایت موارد زیر:**

دریافت فرم تأیید تکثیر و صحافی پایان نامه از سایت دانشکده یا آموزش و تکمیل و ارائه آن به آموزش دانشکده.

صحافی پایان نامه با رعایت کامل دستورالعمل نگارش و تنظیم پایان نامه های دانشجویی (موجود در سایت دانشکده پرستاری) به همراه سی دی که فابل آخرین نسخه از پایان نامه در قالب ورد و پی دی اف در آن ذخیره شده باشد و ارائه آن به آموزش دانشکده. تعداد نسخ صحافی و سی دی توسط آموزش به دانشجو اعلام می شود.

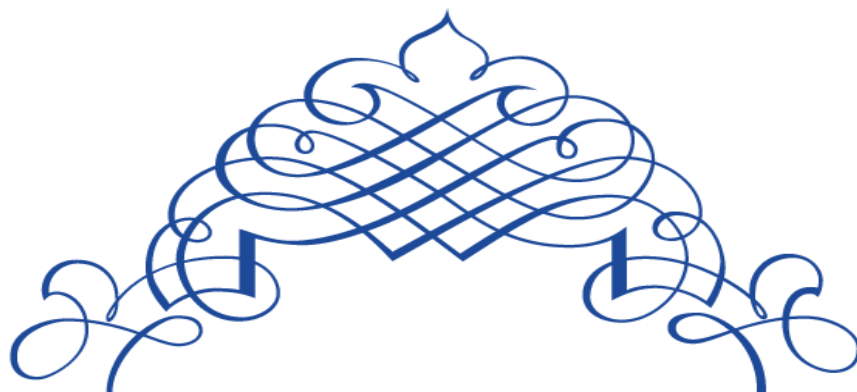
ثبت پایان نامه در سایت ایران داک و اخذ کد مربوط - اخذ تأییدیه ثبت پایان نامه در سایت ایران داک از کتابخانه مرکزی دانشگاه و ارائه آن به آموزش دانشکده. توضیح: انجام این امر باید بعد از تحویل نسخه صحافی و سی دی پایان نامه به آموزش انجام شود. در این مرحله نسخه صحافی و سی دی توسط آموزش کنترل می شود، سپس به دانشجو اعلام می شود که پایان نامه خود را در ایران داک ثبت کند.

ارائه ۲ سری تصویر تمام صفحات شناسنامه و ۲ سری تصویر پشت و رو از کارت ملی به همراه ۴ قطعه عکس ۳ در ۴ تمام رخ جدید به آموزش دانشکده.

**مرحله ۴: تکمیل و ارائه فرم تسویه حساب به آموزش دانشکده** (دانشجو با مراجعه به آموزش و ارائه نسخه صحافی، سیدی و گواهی ثبت ایران داک، این فرم را از آموزش تحصیلات تکمیلی دانشکده دریافت می کند).

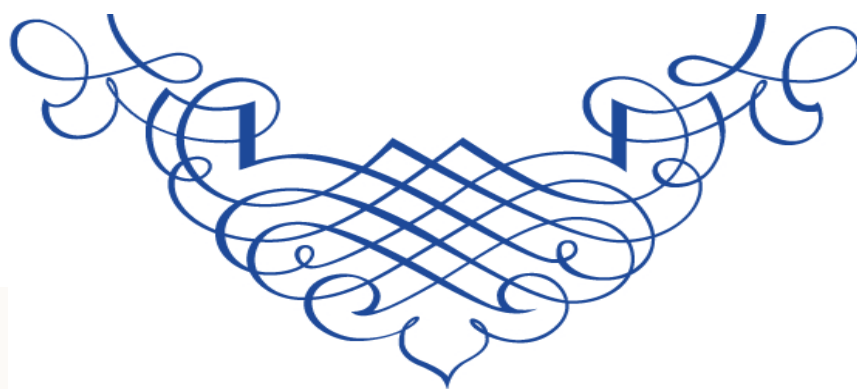
**مرحله ۵: واحد تحصیلات تکمیلی دانشکده فرم فراغت از تحصیل دانشجو را صادر کرده به مدیریت محترم آموزش و تحصیلات تکمیلی دانشگاه ارسال می کند.**

**مرحله ۶: مراجعه دانشجو به اداره آموزش دانشگاه و پیگیری امر.**



دستورالعمل نحوه نگارش و تنظیم پایان نامه های دانشجویی

مقطع کارشناسی ارشد دانشکده پرستاری اراک



**دانشجویان کلیه رشته‌های دانشکده پرستاری اراک باید گزارش نهایی پایان‌نامه خود را طبق دستورالعمل زیر و نمونه پایانی آن آماده و تنظیم کنند. رعایت این دستورالعمل، الزامی است. تهیه سی‌دی پایان‌نامه و ثبت آن در سایت ایران‌داک بعد از دفاع و انجام اصلاحات، باید با هماهنگی واحد تحصیلات تکمیلی دانشکده انجام گیرد.**

(به عبارت دیگر، تا زمانی که برگ تأییدیه هیئت‌داوران و فرم تعهدنامه را از واحد تحصیلات تکمیلی دریافت نکرده‌اید نسخه سی‌دی پایان‌نامه را آماده نکنید و از ثبت آن در سایت ایران‌داک نیز خودداری کنید.)



### ترتیب صفحات:

- ۱- روی جلد: عنوان و مشخصات پایان نامه
- ۲- صفحه سفید
- ۳- بسم الله الرحمن الرحيم
- ۴- تأییدیه هیئت داوران
- ۵- آیین نامه بهره‌برداری از پایان نامه
- ۶- عنوان و مشخصات: مشابه طرح روی جلد فارسی
- ۷- صفحه تقدیم
- ۸- سپاس‌گزاری (در صورت لزوم و حداکثر در یک صفحه)
- ۹- چکیده فارسی
- ۱۰- فهرست مطالب
- ۱۱- فهرست علائم و اختصارات
- ۱۲- فهرست جدول‌ها
- ۱۳- فهرست نمودارها
- ۱۴- فهرست شکل‌ها

**توضیح:** شماره‌گذاری صفحات تا پایان فهرست با حروف الفبا در قسمت وسط و پایین صفحه انجام می‌شود.

۱۵- متن گزارش شامل فصل‌های پایان نامه (فصل ۱ تا پایان فصل ۵)

۱۶- فهرست منابع

۱۷- پیوست‌ها: پرسش‌نامه و...

**توضیح:** شماره‌گذاری از صفحه عنوان فصل اول تا پایان پیوست‌ها یا آغاز صفحه مستندات مربوط به مقاله با عدد فارسی در قسمت وسط و پایین صفحه انجام می‌شود.

۱۸- مستندات مربوط به مقاله (پرینت کامل تمام صفحات مقاله ارسالی یا پذیرش شده یا چاپ شده به همراه گواهی ارسال یا پذیرش یا چاپ آن با امضای استاد راهنما در اینجا قرار می‌گیرد؛ لازم نیست تنظیمات قلم و اندازه آن و موارد دیگر در این قسمت مطابق با پایان نامه باشد).

۱۹- چکیده انگلیسی

۲۰- عنوان انگلیسی: مشابه طرح پشت جلد انگلیسی

۲۱- صفحه سفید

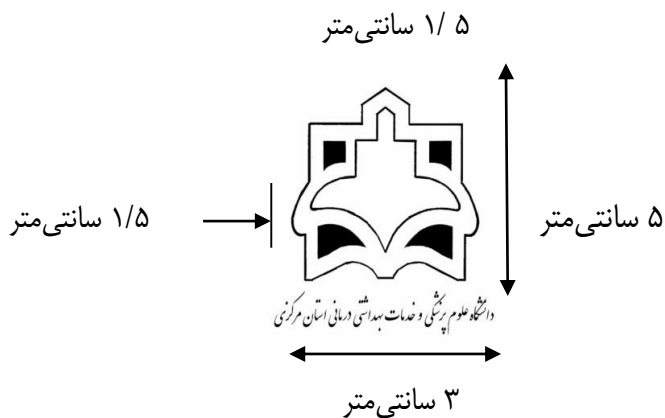
۲۲- پشت جلد (عنوان انگلیسی پایان نامه)

توضیحات:

**\* رنگ جلد پایان نامه های این دانشکده، سبز یشمی است.**

**\* متن روی جلد فارسی و صفحه عنوان فارسی: مطابق قلم و اندازه طرح روی جلد که در نمونه زیر آمده**

است. آرم دانشگاه و تمام محتوای صفحه عنوان باید وسط چین باشد. آرم دانشگاه در وسط و بالای صفحه قرار می گیرد:



B Lotus ۱۶ bold

دانشگاه علوم پزشکی و خدمات بهداشتی درمانی استان مرکزی

B Lotus ۱۴ bold

دانشکده پرستاری اراک

حداقل یک سطر فاصله

پایان نامه

B Lotus ۱۶ bold

**دوره ..... در رشته .....**

B Titr ۲۰

حداقل یک سطر فاصله

عنوان:

B Lotus ۱۶ bold

B Lotus ۱۴ bold

استاد راهنما (استادان راهنما)

B Lotus ۱۶ bold

حداقل یک سطر فاصله

B Lotus ۱۴ bold

استاد مشاور (استادان مشاور)

B Lotus ۱۶ bold

حداقل یک سطر فاصله

B Lotus ۱۴ bold

پژوهش و نگارش

B Lotus ۱۶ bold

حداقل یک سطر فاصله

ماه و سال

B Lotus ۱۴ bold

## \* شیرازه به فارسی (شامل نام و نام خانوادگی دانشجو و عنوان، حداقل ۵ کلمه)

### توضیحات مربوط به صفحات پایان نامه

- ۱- صفحه بسم الله الرحمن الرحيم  
این صفحه بعد از صفحه سفید قرار می گیرد (بسم الله الرحمن الرحيم در وسط صفحه) و باید به شکل ساده و مشخص، صفحه آرای شود. از به کار بردن هرگونه کادر و تزئین در این صفحه خودداری شود.
- ۲- صفحه تأییدیه هیئت داوران: تصویب نامه با امضای استادان راهنما، مشاور، داوران در این صفحه قرار می گیرد. این صفحه بعد از قطعی شدن نمره پایان نامه از آموزش دانشکده دریافت می شود.
- ۳- آیین نامه بهره برداری از پایان نامه: این صفحه بعد از قطعی شدن نمره پایان نامه از آموزش دانشکده دریافت می شود.
- ۴- صفحه عنوان و مشخصات فارسی: مشابه طرح روی جلد فارسی: کلیه مندرجات روی جلد با همان ترتیب فاصله ها و قلم های روی جلد در این صفحه قرار می گیرد.
- ۵- صفحه تقدیم: این صفحه اختیاری است و اختصاص به ذکر نام فرد یا افرادی دارد که پایان نامه به ایشان تقدیم می شود.
- ۶- صفحه سپاس گذاری: این صفحه اختیاری است. در این صفحه از افرادی که در انجام پایان نامه به نحو مؤثری همکاری کرده اند، سپاس گذاری می شود.
- ۷- چکیده فارسی: متن چکیده، حداکثر در یک صفحه و تا ۳۰۰ کلمه، شامل موارد زیر است:
  - عنوان مقاله
  - متن چکیده: متن چکیده باید چهار بخش به شرح زیر داشته باشد و هر قسمت در یک پاراگراف و سطر اول با یک سانتی متر تورفتگی باشد. مقدمه: اهمیت مسئله و هدف تحقیق.
  - مواد و روش ها: نوع جمعیت یا مواد، تعداد نمونه، روش گردآوری داده ها. نتایج: جزئیات عددی برجسته و مهم باید ذکر شود با ذکر نتیجه آزمون آماری. نتیجه گیری

- کلمات کلیدی (بین ۳ الی ۶ کلیدواژه) مطابق MeSH

۸- صفحه فهرست مطالب: فهرست مطالب شامل فصل‌ها و عنوان فصل‌ها، بخش‌ها و عنوان بخش‌ها و همچنین زیربخش‌ها، فهرست منابع، مستندات مربوط به مقاله و چکیده انگلیسی است. لازم است شماره صفحه در مقابل هر یک از عناوین فهرست مطالب قید شود. \* صفحاتی که قبل از صفحه فهرست مطالب می‌آید در این صفحه ذکر نمی‌شود.

۹- صفحه فهرست جدول‌ها: این صفحه شامل عنوان، شماره و صفحه جدول‌های موجود در متن است.

۱۰- صفحه فهرست شکل‌ها، تصاویرها و نقشه‌ها: این صفحه شامل فهرست کلیه تصاویر، نمودارها و عکس موجود در متن است که همگی تحت عنوان شکل آورده می‌شود.

۱۱- متن اصلی پایان‌نامه

متن پایان‌نامه لازم است حداقل در پنج فصل به ترتیب زیر مشخص شود:

- فصل اول: مقدمه
- فصل دوم: دانستنی‌های پژوهش و مروری بر متون
- فصل سوم: مواد و روش‌ها
- فصل چهارم: نتایج
- فصل پنجم: بحث، نتیجه‌گیری

پایان‌نامه شامل پنج فصل به ترتیب زیر است:

**فصل اول: مقدمه**

این فصل شامل موارد زیر است:

- بیان مسئله
- اهداف، سؤالات و فرضیات مطالعه
- تعریف واژه‌ها

بیان مسئله به معنای توصیف و توجیه موضوع پژوهش است. در این قسمت باید به این سؤال جواب داده شود که چرا مسئله پژوهش مسئله‌ای است که باید مورد تحقیق علمی قرار گیرد. اصل کلی در بیان مسئله رعایت یک‌روند منطقی است به طوری که شروع آن با مشکل و ختم آن با تحقیق است. در این مسئله معلوم می‌شود که: بروز و شیوع مشکل چقدر است؟ چه کسانی را در برمی‌گیرد؟ این موضوع از چه زمانی و به چه ترتیبی در جامعه به صورت مسئله درآمده است و چه تحولی داشته است؟ دلایل احتمالی مشکل چیست؟ چه راه‌حلی تاکنون به کار رفته است؟ و تا چه اندازه موفق بوده است و چرا این روش انتخاب شده است؟ لازم است عوارض ناشی از تداوم مشکل و فواید ناشی از اجرای تحقیق و کاربرد آن به روشنی مطرح شود.

اهداف باید صریح، روشن، بدون ابهام و واقع‌بینانه باشد و به‌صورت منطقی و با افعال رفتاری بیان شود. اهداف باید با عنوان بیان مسئله، فرضیه و سؤالات پژوهش هماهنگ باشد. فرضیه و سؤالات به‌صورت یک جمله خبری و تا حد امکان جهت‌دار نوشته شود و حاوی یک پیش‌گویی باشد و زیربنای علمی داشته باشد. در مطالعات توصیفی به‌جای فرضیات، سؤالات تحقیق ذکر می‌شود. در تعریف نظری متغیرها باید از یک مرجع معتبر استفاده کرد و به‌طور دقیق و واضح و با کلمات ساده آن را تعریف کرد. تعریف عملی متغیر به‌صورت واقعیاتی قابل اندازه‌گیری با کلمات ساده و واضح بیان شود. پیش‌فرض‌ها جملاتی هستند که درستی و اعتبارشان پذیرفته شده است و احتیاج به استدلال ندارند و مسئله پژوهش بر اساس آن بنا شده است. بنا بر اصول پیش‌فرض‌ها، همه پدیده‌ها دلایل پیشین دارند، حوادث طبیعی برحسب تصادف نیستند و احتمالاً بنا بر دلایلی هستند.

### فصل دوم: دانستنی‌های پژوهش و مروری بر متون

مروری بر متون: بررسی و نتایج متون، کتب و مقالات مرتبط با موضوع که در انتخاب موضوع و برنامه‌ریزی برای انجام طرح مؤثر بوده است. در حقیقت مروری بر مطالعات، خلاصه‌ای از نکات اصلی، نتیجه‌گیری عمومی و خلأ موجود در مطالعات و کاربرد در تحقیق است. در هنگام سازمان‌دهی مرور مطالب، اول بحث را به مطالعاتی (با ذکر مرجع) که حداکثر ارتباط را با مطالعه حاضر دارند اختصاص دهید. ضمناً ذکر نام نویسنده موردنظر و سال تحقیق او نیز در متن ضروری است. این فصل صرفاً به نقل قول از مراجع و منابع مختلف نیست، بلکه باید همراه با خلاصه‌ای از این نظرات و بحث کلی باشد، به‌نحوی که خواننده را مطلع کند.

### فصل سوم: مواد و روش‌ها

این فصل متناسب با نوع رشته شامل موارد زیر است:

- نوع پژوهش
- جامعه پژوهش
- محیط پژوهش
- نمونه پژوهش
- روش نمونه‌گیری
- حجم نمونه و روش محاسبه آن
- مشخصات واحد پژوهش و معیارهای ورود و خروج مطالعه
- معرفی ابزار گردآوری اطلاعات و روایی و پایایی ابزار
- روش گردآوری اطلاعات
- روش تجزیه و تحلیل داده‌ها (با ذکر آزمون‌های آماری مورد استفاده و سطح معنی‌داری موردنظر)
- محدودیت‌های پژوهش
- ملاحظات اخلاقی



## فصل چهارم: نتایج

این فصل شامل بیان نتایج حاصل از تحقیق است. مطالب این بخش تنها بر اساس یافته‌های حاصل از پژوهش تنظیم می‌شود و شامل اطلاعات نوشتاری، جداول و نمودارهاست. باید از ذکر اطلاعات یکسان در الگوهای متفاوت (متن، جداول و نمودار...) پرهیز شود. البته ضروری است یافته‌ها در ابتدا با جملات ساده و روان بیان شده و برای بیان جزئیات به جداول و نمودار استناد شود. این فصل به بیان یافته‌ها اختصاص دارد نه تفسیر آن‌ها، لذا صرفاً نتایج به ترتیب منطقی و متناسب با اهداف و فرضیاتی که بیشتر در پروپوزال طراحی شده بیان گردد و از تناقض‌گویی پرهیز شود.

## فصل پنجم: بحث و نتیجه‌گیری

در این فصل باید نقاط قوت تحقیق، محدودیت‌ها، کاربرد یافته‌ها، کاربرد علمی تحقیق و آموخته‌ها و دیدگاه‌های خود نسبت به مطالعه را بیان کنید. این نکته که «اگر می‌خواستید دوباره همین پروژه را پیشنهاد کنید چه تغییراتی در آن می‌دادید و چرا؟» را ذکر کنید. تفسیر و تحلیل نتایج بدون تکرار و بدون ذکر اعداد و ارقام لازم است. این فصل شامل قسمت‌های زیر است:

بحث، نتیجه‌گیری و کاربرد یافته‌ها

قسمت اول بحث پاسخ به سؤالات پژوهش است. ابتدا ارائه مهم‌ترین یافته‌ها در قالب یک پاراگراف، با بسط نظریات خود، نتیجه‌گیری از یافته‌های خود و مقایسه آن با سایر مطالعات و اینکه در بین دانش موجود و یافته‌های دیگران، نتایج تحقیق حاضر چه جایگاهی دارد؟

نتیجه‌گیری در آخر بحث آورده می‌شود. در این قسمت نتایج اختصاصی و مهم به صورت دسته‌بندی ارائه می‌شود، طوری که خواننده با خواندن آن بتواند یافته‌های مهم پایان‌نامه را به دست آورد.

در کاربرد یافته‌ها، نویسنده با توجه به احاطه‌ای که بر موضوع مورد بررسی داشته است می‌تواند بر اساس یافته‌های خود پیشنهادهای جهت استفاده از نتایج، ابزارهای پژوهش، متدولوژی و ... را در بالین، مدیریت، آموزش، صنعت و ... ارائه دهد. در قسمت پیشنهادات به مسائل بی‌جواب در رابطه با تحقیق انجام‌شده اشاره و پیشنهادهای برای تحقیقات بعدی به استناد نتایج به دست آمده در این تحقیق ارائه می‌شود. در حقیقت در این بخش زمینه‌های تحقیقاتی جدید پیش روی سایر محققان گذاشته می‌شود. پیشنهادهای باید از دل این تحقیق بیرون آمده باشد.

در پروپوزال، معمولاً روش کار به اختصار بیان می‌شود و مطالب عموماً منقطع و به صورت عبارتهای کوتاه است. در صورتی که در نگارش پایان‌نامه، باید ضمن رعایت تمام موارد فوق‌الذکر با متن یکدست، روان، با جزئیات کامل و به‌طور مبسوط، تمام مراحل تحقیق نوشته شود. این فصل چنان با جزئیات باید شرح داده شود که تمام موارد فوق‌الذکر در آن مستتر باشد و ضمناً هر فرد دیگری بتواند بدون ابهام، این روش را در تحقیق دیگری تکرار کند. هر بخش فصل دوم (روش تحقیق)، می‌تواند با تعیین زیرعنوان‌های فرعی به تفصیل نگاشته شود.

## ۱۲: فهرست منابع (references)

نگارش منابع بر اساس سیستم رفرنس‌نویسی و نکوور تنظیم می‌شود و جهت نوشتن منابع صرفاً از نرم‌افزار مدیریت منابع از جمله Note End یا Reference manager استفاده شود. به منظور اشاره به منابع در متن، اعداد فارسی از پراکنده استفاده شود و منابع به ترتیب ورود در متن شماره‌گذاری شوند. لیست منابع در انتهای متن آورده شود. زمانی که

تعداد نویسندگان شش یا کمتر از شش نویسنده باشد تماماً در منبع نوشته و در صورتی که هفت یا بیشتر از هفت نویسنده باشد، نام شش نویسنده اول را نوشته و لفظ "etal" اضافه شود. برای مجلاتی که در **Index Medicus** نمایه شده‌اند از نام مخفف و اگر مجله نمایه نشده باشد از نام کامل آن استفاده شود. نرم‌افزار **end note** را می‌تواند در آدرس زیر جست‌وجو کنید:

<http://www.endnote.com/support/enstyles.asp>

را می‌تواند در آدرس زیر جست‌وجو کنید: **reference manager** نرم‌افزار

<http://www.refman.com/support/rmstyles.asp>

نحوه نوشتن چند نمونه منبع:

مقاله:

**Fernandez R, Griffiths R, muri P. A comparison of late night and early morning removal of short-term urethral catheters. JBI Rep ۲۰۰۳; ۱: ۱-۱۶.**

کتاب

**Ringsven MK, bond D. Gerontology and Leadership Skills for Nurses. ۲nd ed. Albany: Delmar Publishers, ۱۹۹۶**

منابع فارسی:

**Faramarz F, Roghani M, Khalilizad M, [The effect of oral feeding of Allium ursinum L. on thoracic aorta contractile response in diabetic in rats]. AMUJ ۲۰۱۰, ۱۲(۴): ۶۵-۷۳**

منبع فارسی باید به صورت انگلیسی و با تاریخ میلادی نوشته شود. برای نگارش منابع فارسی به انگلیسی باید از چکیده انگلیسی آن‌ها استفاده کرد. در این مواقع ترجمه شخصی نویسنده قابل قبول نیست. در صورتی که عنوان مقاله از زبان دیگری به انگلیسی ترجمه شده در گروه قرار گیرد

جهت استفاده از راهنمای این روش منابع، به نکات زیر توجه فرمایید:

کتاب ترجمه شده:

**Nase SH. Three muslim hakim: Translate by Arm A. Tehran, Iran. Yeganeh publication; ۲۰۰۱.**

فصلی از کتاب:

**Ben-Asher Y, Meisler D. Towards a source level compiler: source level modulo scheduling. In: program Analysis and Compilation, Theory and practice Essays**

**Dedicated to reinhard Wihelm on the occasion of his ۶<sup>th</sup> birthday: springer; ۲۰۰۷. p. ۳۲۸-۶۰**

وبسایت:

**Patty D, Cashin WE, Aleamoni LM, Pratt DD. Thinking about teaching evaluations. [cited ۲۰۰۷ Dec ۱۹]. Available from: <http://www.oberlin.edu/cot/pdweval.htm>**

مقاله در کنفرانس:

**Raefiee M, Seif M. A survey of factors related to faculty evaluation in Arak University of Medical Education; ۲۰۰۳ May ۱-۳; Tehran; Iran**

پایان نامه:

**Karami R. A survey of relation of learning styles with studying and learning methods among high school students of charoimgh. [MSc thesis]. Tabriz University, ۲۰۰۳**

۱۳- پیوست‌ها:

در صورتی که احتیاج به پیوست‌ها باشد این بخش بعد از فهرست منابع و قبل از مستندات مربوط به مقاله آورده می‌شود.

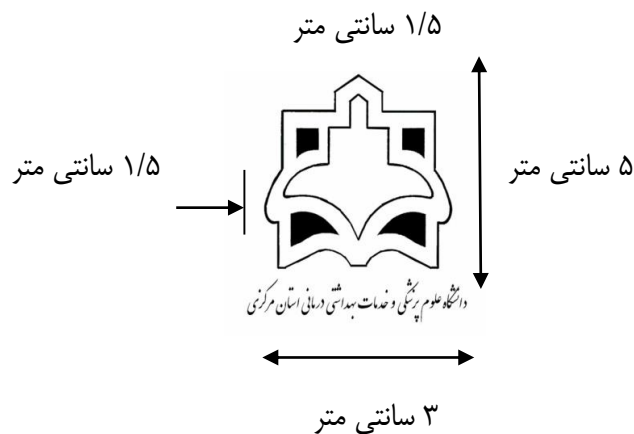
۱۴- چکیده انگلیسی:

در این صفحه ترجمه چکیده فارسی به زبان انگلیسی قرار می‌گیرد. ذکر عنوان پایان‌نامه یا رساله در چکیده انگلیسی الزامی است. در عنوان انگلیسی حرف اول کلمات به‌استثنای حروف اضافه بزرگ تایپ شود.

۱۵- عنوان انگلیسی مشابه طرح جلد انگلیسی:

متن پشت جلد انگلیسی (مطابق قلم و اندازه طرح روی جلد که در زیر آمده است) آرم دانشگاه و تمام محتوای صفحه عنوان باید وسط چین باشد. آرم دانشگاه در وسط و بالای صفحه قرار می‌گیرد:

نمونه جلد  
صفحه انگلیسی



**Arak University of Medical sciences**

Times New Romans  
۱۶ bold

Times New Romans  
۱۴ bold

**Faculty of .....**

حداقل یک سطر فاصله

Times New Romans  
۱۴ bold

**A Thesis presented for the degree..... (MS) IN .....**

**Titel:**

Times New Romans  
۱۸ bold

.....

Times New Romans  
۱۵ bold

حداقل یک سطر فاصله

Times New Romans  
۱۴ bold

**Advisor(s):**

**Dr. ....**

Times New Romans  
۱۵

حداقل یک سطر فاصله

Times New Romans  
۱۴ bold

**Supervisor(s):**

**Dr. ....**

Times New Romans  
۱۵

حداقل یک سطر فاصله

Times New Romans  
۱۴ bold

**By:**

.....

Times New Romans  
۱۵

حداقل یک سطر فاصله

Times New Romans  
۱۴ bold

**Month and years**

## ویرایش صفحات پایان نامه و رساله

کلیه مطالب و مندرجات پایان نامه یا رساله باید با برنامه **word** تایپ و حروفچینی شود. تا صفحه آغاز فهرست یک رو و در ادامه تمام صفحات روی کاغذ **a4** دو رو تایپ شود. تمام صفحات باید به صورت ساده و بدون استفاده از کادر و یا سرصفحه تایپ شود. با استفاده از قسمت **paragraph** در منوی ابزار و کلیک روی **spacing** برنامه **auto** را در خانه های **before** و **after** علامت بزنید. بدین ترتیب فاصله منظم در تمام پاراگرافها حفظ می شود. نیاز به تورفتگی خط اول پاراگرافها نیست. هیچ کدام از صفحات نباید حاشیه داشته باشند. نوع قلم مورد استفاده برای متن فارسی لوتوس **B** و برای انگلیسی نوع قلم **Times New** است.

اندازه و نوع قلم بخش های مختلف پایان نامه به شرح زیر است:

متن فارسی **B** لوتوس نازک ۱۴

عنوان فصل **B** تیترا ۱۸

تیتراهای اصلی **B** لوتوس **bold** ۱۶

تیتراهای فرعی **B** لوتوس **bold** ۱۴

چکیده فارسی **B** لوتوس ۱۲

عنوان جدول یا شکل **B** لوتوس **bold** ۱۲

متن جدول **B** لوتوس نازک حداکثر ۱۲

زیرنویس جدول **B** لوتوس نازک حداکثر ۱۰

پاورقی فارسی **B** لوتوس نازک ۱۰

پاورقی انگلیسی Times New Roman ۸

عنوان چکیده فارسی Times New Roman bold ۱۳

متن چکیده انگلیسی Times New Roman ۱۲

فهرست منابع فارسی/عربی **B** لوتوس نازک ۱۳

فهرست منابع انگلیسی Times New Roman ۱۲

### • حاشیه بندی و فاصله گذاری

حاشیه های سمت راست، چپ و پایین ۳ سانتی متر و حاشیه سمت بالا برابر ۲/۵ سانتی متر است. این حاشیه باید در سرتاسر پایان نامه رعایت شود.

تعداد سطرها در هر صفحه حداکثر ۲۷ و حداقل ۲۲ سطر باشد. فاصله سطرها در تمام پایان نامه باید برابر ۱ سانتی متر (**single**) باشد.

فاصله بین عناوین با متن و با متن بعد از روش **spacing** که در قسمت بالا توضیح داده شد استفاده شود.

بین متن و جدولها و فرمولها از روش **spacing** که در قسمت بالا توضیح داده شد استفاده شود.

بین عنوان جدول (شکل، نقشه و جدول) **spacing** نیاز ندارد.

شماره گذاری بخشها، جدولها، شکلها، فرمولها و ...

بخش‌ها و زیربخش‌ها به عدد شماره‌گذاری می‌شوند. به طوری که شماره‌ی فصل در سمت راست و شماره بخش بعد از آن آورده می‌شود؛ مانند:

۱-۲-۳ یعنی زیربخش ۳ از بخش ۲ از فصل ۱

۱-۲-۳-۴ یعنی زیر بخش ۴ از بخش ۳ از فصل ۱

حد مجاز شماره‌ها حداکثر ۴ رقم است. پس از آن در صورت نیاز از حروف الفبای فارسی یا خط تیره استفاده شود. شماره‌گذاری شکل‌ها، جدول‌ها، نمودارها و نقشه‌ها نیز به صورت فوق است. مثلاً در همین شکل در فصل سوم به صورت (۱۰-۳) نوشته می‌شود.

پیوست‌ها با حروف الفبای فارسی نام‌گذاری می‌شود. به عنوان مثال دومین جدول در پیوست «ب» به صورت جدول ب-۲ نوشته می‌شود. برای شماره‌گذاری روابط و فرمول‌ها نیز عدد سمت راست بیانگر شماره فصل و عدد سمت چپ شماره رابطه مورد نظر است؛ مانند مثلاً اولین رابطه در فصل سوم به صورت ۱-۳ نوشته می‌شود.

### جدول‌ها و شکل‌ها

جدول‌ها و شکل‌ها در هر فصل به صورت جداگانه و به ترتیبی که در متن می‌آیند، در داخل پرانتز به عدد شماره‌گذاری می‌شوند.

چنانچه جدول، شکل یا تصویری از مرجعی آورده شده است، مرجع در انتهای عنوان جدول یا شکل ذکر شود. همچنین لازم است به کلیه شکل‌ها و جدول‌ها در متن ارجاع شده باشد.

عنوان جدول در بالای جدول و عنوان شکل در پایین شکل آورده می‌شود.

جدول باید فاقد خطوط عمودی و حداقل خطوط افقی باشد.

در نمودارها، محورهای عمودی و افقی باید کاملاً مشخص باشند و در صورتی که نمودار بیش از یک منحنی داشته باشد به راهنما نیاز دارد. با توجه به استفاده از چاپ سیاه‌وسفید، منحنی‌ها باید با به کارگیری طیف رنگی خاکستری از یکدیگر متمایز شوند.

از درج اعداد و کلمات انگلیسی در جدول‌ها و شکل‌ها خودداری شود. تمام اعداد و کلمات به فارسی نوشته شود.

### پاورقی یا زیرنویس

در صورتی که یک عبارت یا واژه نیاز به توضیح خاصی داشته باشد توضیح را می‌تواند در همان صفحه ارائه کرد. در این صورت عبارت یا واژه توسط شماره‌ای که به صورت کوچک در بالا و سمت چپ آن تایپ می‌شود و در زیرنویس توضیح مربوط به آن شماره ارائه می‌شود.

اندازه قلم زیرنویس فارسی ۱۰ و انگلیسی ۸ است.

پاورقی فارسی از سمت راست و پاورقی انگلیسی از سمت چپ درج شود.

شماره‌گذاری پاورقی به صورت صفحه‌ای است.

### درج لغات لاتین در متن فارسی

حتی المقدور از آوردن کلمات انگلیسی در متن فارسی خودداری شود و ترجیحاً معادل فارسی آن آورده شود و در صورت لزوم معادل انگلیسی کلمه یا عبارت در پاورقی آورده شود.

در مواردی که لازم است از کلمات اختصار انگلیسی در متن استفاده شود ابتدا معادل فارسی آن نوشته شود و سپس حروف اختصار در پرانتز قرار می‌گیرد و اصل کلمه یا عبارت انگلیس در پاورقی آورده می‌شود.

آوردن اصل کلمه یا عبارت انگلیسی در پاورقی فقط برای اولین بار ضرورت دارد. در صورت استفاده از کلمات انگلیسی در متن فارسی اندازه قلم آن دو شماره کوچکتر از اندازه قلم فارسی باشد.

**نمونه طراحی شده از صفحات پایان نامه جهت استفاده  
دانشجویان در سایت اینترنتی دانشکده در قسمت فرمها و  
فرایندها بارگذاری شده است.**

نشانی سایت اینترنتی دانشکده: <https://portal.arakmu.ac.ir>



## پیوست‌های این دفترچه

۱. آیین‌نامه آموزشی دوره کارشناسی ارشد ناپیوسته مصوب

چهل‌وسومین جلسه شورای عالی برنامه‌ریزی علوم پزشکی مورخ

۱۳۸۹/۵/۱۸، آیین‌نامه آموزشی دوره کارشناسی ارشد ناپیوسته و مصوبات

مرتبط با آن از زیرمنوی «آیین‌نامه‌ها» از منوی تحصیلات تکمیلی قابل دریافت است.

۲. تعهدنامه اخلاق و رفتار حرفه‌ای دانشجویان مقطع کارشناسی ارشد (دو

نسخه از این فرم در زمان ثبت‌نام در آموزش دانشکده، در اختیار دانشجو قرار

می‌گیرد. دانشجو بعد از مطالعه فرم، هر دو نسخه آن را امضا می‌کند. یک نسخه

از فرم در پرونده آموزشی دانشجو بایگانی می‌شود و نسخه دیگر نزد دانشجو باقی می‌ماند).

۳. نمونه‌فرم‌های موردنیاز دانشجویان مقطع کارشناسی ارشد دانشکده

پرستاری نمونه‌فرم‌های موردنیاز دانشجویان مقطع کارشناسی ارشد دانشکده پرستاری.

همواره آخرین نسخه فرم‌های موردنیاز دانشجویان در سایت اینترنتی دانشکده (منوی

تحصیلات تکمیلی) در دسترس است. این فرم‌ها از اداره آموزش نیز قابل دریافت است.

