



جمهوری اسلامی ایران

## وزارت کشور

# معاونت هماهنگی امور عمرانی

دفتر حمل و نقل و دبیرخانه شورای عالی

هماهنگی ترافیک شهرهای کشور

دستورالعمل اجرایی

## وضعیت اضطراری آلودگی هوا

به علت کیفیت خاص جوی و پایداری هوا

موضوع ماده ۷ قانون نحوه جلوگیری از آلودگی هوا مصوب ۷۴/۲/۳

تیر ماه ۱۳۸۹

## دستورالعمل اجرایی وضعیت اضطراری آلودگی هوا

### به علت کیفیت خاص جوی و پایداری هوا

موضوع ماده ۷ قانون نحوه جلوگیری از آلودگی هوا مصوب ۷۴/۲/۳

#### مقدمه

با افزایش جمعیت و توسعه شهرهای بزرگ، منابع آلوده کننده هوا از جمله خودروها، مراکز صنعتی و کارخانه‌ها و منابع گرمایش خانگی به طور روزافزون رشد نموده و شرایط ویژه با منبع طبیعی و خشکسالی و تغییرات آب و هوایی سبب آلودگی هوای نقاط مختلفی از کشور شده است. به همین دلیل قانون نحوه جلوگیری از آلودگی هوا در تاریخ ۷۴/۲/۳ به تصویب مجلس محترم شورای اسلامی رسید. ماده ۷ این قانون به شرح زیر می‌باشد:

« در مواقع اضطراری که به علت کیفیت خاص جوی، آلودگی هوای شهرها به حدی برسد که به تشخیص وزارت بهداشت، درمان و آموزش پزشکی سلامت انسان و محیط زیست را شدیداً به مخاطره بیندازد، سازمان حفاظت محیط زیست با همکاری وزارت کشور (شهرداریها و نیروی انتظامی ج.ا.ا.) ممنوعیت‌ها یا محدودیت‌های موقت زمانی، مکانی و نوعی را برای منابع آلوده کننده برقرار نموده و بلافاصله مراتب را از طریق رسانه‌های همگانی به اطلاع عموم خواهد رسانید. با برطرف شدن وضعیت اضطرار و کاهش آلودگی هوا، سازمان نسبت به رفع ممنوعیت و محدودیت برقرار شده اقدام و مراتب را به نحو مقتضی به اطلاع عموم خواهد رسانید.»

در روزهای زیادی از سال به خصوص فصل‌های سرد، در بسیاری از شهرهای کشور به دلیل وقوع پدیده‌های جوی و فعالیت‌های شهرنشینی، و یا به دلیل خشکسالی و وقوع پدیده گرد و غبار در فصل‌های کم بارش، پتانسیل آلودگی هوا به شدت بالا رفته و شرایطی که مشمول ماده ۷ قانون نحوه جلوگیری از آلودگی هوا می‌باشد، ایجاد می‌گردد.

بر این اساس و با عنایت به آیین نامه اجرایی تبصره ۶ همین قانون، در بیستمین جلسه شورای عالی هماهنگی ترافیک شهرهای کشور (که در تاریخ ۷۷/۹/۲۴ به درخواست سازمان حفاظت محیط زیست و به دنبال اعلام وضعیت اضطرار توسط وزارت بهداشت، درمان و آموزش پزشکی، تشکیل گردید)، دبیرخانه

شورای عالی موظف گردید با همکاری نهادها و سازمان‌های عضو، نسبت به مطالعه و تهیه دستورالعمل اجرایی شرایط بحران آلودگی هوا اقدام نماید.

از این رو ضمن نظر خواهی از کلیه دست اندرکاران و تشکیل جلسات متعدد کارشناسی و با جمع‌آوری اطلاعات و بررسی نمونه‌های تجربه شده مشابه در کشورهای دیگر، نحوه ارتباط و وظایف نهادها و سازمان‌های مربوط در شرایط وجود گرد و غبار، پایداری هوا و یا وارونگی دما و آلودگی بیش از حد استاندارد، تعیین و اقدامات مقتضی در سه سطح مختلف عملکردی با گزینه‌های متناسب با آن شرایط، بررسی و تصمیماتی اتخاذ گردید.

همچنین در این جلسات بر تقویت ناوگان حمل و نقل همگانی و مدیریت تقاضای سفر به عنوان راه حل‌های اساسی معضلات ترافیکی و انجام معاینه فنی خودروها، و به علاوه تلاش برای گازسوز نمودن خودروهای دولتی، شرکت‌ها و سازمان‌های اتوبوس‌رانی و تاکسی‌رانی، و خودروهای شخصی با پرداخت تسهیلات لازم از طریق سامانه بانکی و حذف خودروهای مستهلک از مجموعه حمل و نقل شهری کشور، که منجر به کاهش چشمگیر آلودگی هوا در شهرها (که بیشتر ناشی از فعالیت‌های انسانی است) می‌گردد، تأکید شده است.

در سال ۱۳۸۸ و به دنبال تجربه‌های به دست آمده از اجرای دستورالعمل مصوب سال ۱۳۷۷، سازمان حفاظت محیط زیست و استانداری تهران با برگزاری جلسات مستمر با حضور نمایندگان سایر دستگاه‌های ذی ربط، پیشنهاد اصلاح این دستورالعمل را ارائه نمودند که در هشتاد و هشتمین جلسه شورای عالی هماهنگی ترافیک شهرهای کشور مورخ ۸۹/۴/۱۲، به تصویب رسید.

به استناد ماده ۷ آیین نامه اجرایی قانون نحوه جلوگیری از آلودگی هوا، مصوب ۱۳۷۹/۶/۱۶، این دستورالعمل توسط وزارت کشور و به ترتیب زیر، ابلاغ می‌شود.

## نحوه ارتباط و وظایف نهادها و سازمان‌های مربوط، در شرایط اضطراری آلودگی هوا به دلیل کیفیت خاص جوی و پایداری هوا

### الف- تعاریف

**۱- مرکز هماهنگی و اطلاع رسانی آلودگی هوا (مه‌ار):** مرکزی است مرکب از نمایندگان استانی سازمان هواشناسی، سازمان حفاظت محیط زیست، وزارت بهداشت، درمان و آموزش پزشکی، و شهرداری مرکز هر استان با مسئولیت اداره کل حفاظت محیط زیست هر استان که به صورت مستمر وضعیت آلودگی هوا را سنجش می‌نمایند.

**۲- شرایط ویژه آلودگی هوا:** شرایطی از آلودگی هواست که تغییرات میانگین غلظت یک (یا چند) آلاینده بیش از حد استاندارد بوده و این شرایط با پیش بینی سازمان هواشناسی مبنی بر پایداری شرایط جوی در ۲۴ ساعت آینده و به ویژه در ۴۸ ساعت آینده همراه باشد، به نحوی که سلامتی و بهداشت مردم و محیط زیست را تهدید یا به مخاطره اندازد.

**۳- کارگروه شرایط ویژه آلودگی هوا:** کارگروهی است مرکب از مدیران کل استانی اداره کل حفاظت محیط زیست استان، سازمان هواشناسی، وزارت بهداشت، درمان و آموزش پزشکی، وزارت آموزش و پرورش، وزارت نفت، وزارت صنایع و معادن، شهردار مرکز استان و شهردار شهر در معرض آلودگی حسب مورد، فرمانده ناحیه انتظامی استان، مدیر عامل جمعیت هلال احمر استان، مدیرکل صدا و سیما مرکز استان، رئیس دفتر خبرگزاری جمهوری اسلامی در استان؛ با مسئولیت استاندار و دبیری مدیرکل حفاظت محیط زیست استان.

**تبصره:** در استان تهران، به دلیل حساسیت موضوع و بر حسب ضرورت، علاوه بر نمایندگان استانی، نمایندگان سازمان حفاظت محیط زیست و وزارتخانه‌های کشور، بهداشت، درمان و آموزش پزشکی، آموزش و پرورش و نفت نیز حضور می‌یابند.

**۴- شاخص آلودگی هوا\* (PSI):** عددی است بدون واحد که نشان دهنده وضعیت کیفی هوا بوده و برای هر سال طبق جدولی از سوی وزارت بهداشت، درمان و آموزش پزشکی و بر مبنای استانداردهای بهداشتی، ارائه می‌گردد (پیوست).

\*.Pollution Standard Index

**۵- وضعیت هشدار:** وضعیتی که در آن PSI متوسط بدست آمده از غلظت هر یک از آلاینده‌های سنجش شده در ایستگاه‌های پایش، تجمیع شده در مرکز مهار، بین ۱۰۱ تا ۲۰۰ قرارگیرد.

**۶- وضعیت اضطرار:** وضعیتی که در آن PSI متوسط بدست آمده از غلظت هر یک از آلاینده‌های سنجش شده در ایستگاه‌های پایش، تجمیع شده در مرکز مهار، بین ۲۰۱ تا ۳۰۰ قرارگیرد.

**۷- وضعیت بحران:** وضعیتی که در آن PSI متوسط بدست آمده از غلظت هر یک از آلاینده‌های سنجش شده در ایستگاه‌های پایش، تجمیع شده در مرکز مهار، بیش از ۳۰۱ قرارگیرد.

**تبصره:** در شهرهایی که امکانات سنجش آلاینده‌های هوا وجود نداشته تا با استانداردهای معرفی شده قابل تطبیق باشد، بررسی‌های افزایش روند عوارض و مشکلات ناشی از استنشاق هوای آلوده برای جمعیت در معرض، نسبت به شرایط مکانی و زمانی وقوع آلودگی هوا، توسط وزارت بهداشت، درمان و آموزش پزشکی (در استان‌ها دانشگاه‌های علوم پزشکی و خدمات بهداشتی درمانی کشور) انجام شده و به استانداری‌های مربوط اعلام می‌گردد.

### **ب- چگونگی تشخیص:**

- ۱- اعلام وضعیت از سوی مهار با مسئولیت اداره کل حفاظت محیط زیست استان.
- ۲- در صورت وجود شرایط ویژه آلودگی هوا، حداکثر هر ۱۲ ساعت یک بار مهار آمار و ارقام مربوط به چگونگی وضعیت هوا را به کارگروه شرایط ویژه آلودگی هوا اعلام می‌نماید.

### **ج- چگونگی اطلاع رسانی:**

با توجه به شرایط هوا و تصمیمات اتخاذ شده توسط کارگروه شرایط ویژه آلودگی هوا، صرفاً دبیر کارگروه و مدیرکل حفاظت محیط زیست استان اطلاع رسانی لازم را از طریق رسانه‌ها معمول خواهد داشت.

### **د- اقدامات اجرایی:**

در سریع‌ترین زمان ممکن پس از اعلام مهار، کارگروه شرایط ویژه آلودگی هوا با مسئولیت استانداری و دبیری مدیرکل حفاظت محیط زیست استان در محل استانداری تشکیل جلسه داده و تصمیماتی به شرح ذیل اتخاذ خواهند نمود:

## **اقدامات در وضعیت هشدار**

توصیه های مرتبط با آلودگی هوا به مردم، از طریق سازمان صدا و سیما ج.ا.ا. و خبرگزاری ج.ا. و سایر روشهای اطلاع رسانی.

- ۱- مشارکت عمومی و خودداری از هرگونه فعالیت که منجر به افزایش آلودگی هوا می شود از جمله: روشن کردن آتش در معابر، سوزاندن لاستیک، عملیات قیرکاری، عمرانی و مانند آن.
- ۲- کاهش فعالیت های بدنی بیماران قلبی و ریوی و مبتلا به آسم، به خصوص در فضای باز.
- ۳- خودداری از خروج غیر ضروری از منزل.
- ۴- استفاده از ماسک استاندارد مورد تأیید وزارت بهداشت، درمان و آموزش پزشکی برای افرادی که بیشترین زمان مواجه با آلودگی هوا را دارند و همچنین برای کودکان و افراد سالخورده.
- ۵- رعایت الگوی مصرف سوخت و دقت لازم در استفاده از وسایل حرارتی (آبگرمکن، بخاری و تأسیسات گرمایش) به منظور جلوگیری از افزایش بی رویه درجه حرارت در فضاهای مسکونی، تجاری و اداری.
- ۶- کاهش استفاده از وسایل نقلیه شخصی و استفاده از وسایل همگانی و همپیمایی.
- ۷- انجام معاینه فنی و رفع نواقص کارکردی خودروها.
- ۸- دقت در هنگام سوختگیری در جایگاه ها و جلوگیری از سر ریز شدن بنزین و سایر سوخت ها.

## **وظایف ادارات و سازمان ها در وضعیت هشدار**

### **۱- سازمان صدا و سیما ج.ا.ا. و خبرگزاری ج.ا.ا.:**

- انتقال سریع پیام ها و اطلاعیه های دبیرخانه کارگروه شرایط ویژه آلودگی هوا، توصیه ها و جلب همکاری و مشارکت عمومی

### **۲- وزارت آموزش و پرورش:**

- آماده سازی و اطلاع رسانی به دانش آموزان و انجام اقدامات پیشگیرانه مانند کاهش حضور دانش آموزان در فضای باز و کاهش فعالیت های بدنی.

### **۳- پلیس راهنمایی و رانندگی فرماندهی انتظامی استان:**

- کنترل دقیق تر خودروهای فاقد برگ معاینه فنی و خودروها و موتورسیکلت‌هایی که آلاینده‌گی قابل رؤیت دارند. (پیش از آن پلیس براساس مصوبات کارگروه شرایط ویژه آلودگی هوا، اطلاع رسانی لازم را در این خصوص انجام می‌دهد).

- کنترل دقیق تر محدوده طرح ترافیک در شهرهایی که دارای محدوده مصوب ترافیک هستند.

#### **۴- ادارات، و سازمان‌های دولتی، نظامی و نهادهای انقلاب اسلامی:**

- کاهش فعالیت مهد کودک‌ها از طریق ادارات بهزیستی (وزارتخانه‌ها، سازمان‌ها و سایر دستگاه‌های دولتی، عمومی و خصوصی که اقدام به تأسیس مهد کودک نموده‌اند، موظفند با اعلام ادارات بهزیستی، نسبت به کاهش فعالیت مهد کودک اقدام نمایند).

- استفاده کمتر از خودروهای دولتی از طریق کاهش مأموریت‌های غیر ضروری و ترغیب همپیمایی.  
- تأکید بر انجام معاینه فنی خودروها.

#### **۵- شهرداری‌ها:**

- انعکاس اخبار ترافیکی از طریق مراکز کنترل ترافیک و همکاری با صدا و سیما ج.ا.  
- نظارت ویژه برای جلوگیری از سوزاندن زباله، شاخ و برگ درختان و ضایعات.  
- کاهش و یا جلوگیری از فعالیت‌های عمرانی در سطح شهر که موجب تشدید آلودگی هوا می‌گردد.  
- تقویت ناوگان حمل و نقل همگانی شهری.

#### **۶- سازمان حفاظت محیط زیست:**

- نظارت ویژه اقدامات تشدید بر عملکرد منابع آلاینده مستقر در محدوده پیرامون شهر.

#### **۷- وزارت بهداشت، درمان و آموزش پزشکی:**

- نظارت بر توزیع و کاربرد ماسک تنفسی متناسب با نوع آلاینده‌گی هوا (مورد تأیید وزارت بهداشت، درمان و آموزش پزشکی و وزارت کار و امور اجتماعی) برای کارکنان مستقر در سطح شهر به گونه‌ای که حضور فیزیکی در سطح شهر به عنوان وظیفه خدمتی آنها مشخص شده است، به استناد ماده ۹۱ قانون کار جمهوری اسلامی ایران، مانند نیروی انتظامی و پلیس راهور (از طریق استانداری)، کارکنان پایگاه‌های اورژانس (از طریق وزارت بهداشت، درمان و آموزش پزشکی و دانشگاه علوم پزشکی و خدمات بهداشتی درمانی استان)، هلال احمر (از طریق جمعیت هلال احمر استان)، کارکنان شهرداری‌ها در امور فضای سبز





و خدمات شهری (از طریق شهرداری‌ها)، بازرسی محیط زیست و موارد مرتبط (از طریق سازمان حفاظت محیط زیست).

**تبصره ۱:** کلیه دستگاه‌هایی که نیروی انسانی در معرض آلودگی دارند، از محل تأمین اعتبارات خود نسبت به تهیه ماسک‌های استاندارد تأیید شده مذکور برای این افراد اقدام می‌نمایند.

**تبصره ۲:** تعیین نوع ماسک و اطلاع‌رسانی در این زمینه بر عهده وزارت بهداشت، درمان و آموزش پزشکی می‌باشد.

**تبصره ۳:** عرضه ماسک‌های استاندارد در داروخانه‌ها و مراکز مجاز صورت می‌پذیرد.

#### **۸- سازمان تربیت بدنی:**

- اطلاع‌رسانی مناسب برای کاهش فعالیت‌های بدنی در محیط‌های باز.

### **اقدامات در وضعیت اضطرار**

در وضعیت اضطرار، علاوه بر توصیه‌ها و اقداماتی که در وضعیت هشدار صورت می‌پذیرد، اقدامات زیر متناسب با شرایط هر شهر، توسط نهادها و سازمان‌های ذیربط انجام خواهد شد.

#### **۱- پلیس راهنمایی و رانندگی فرماندهی انتظامی استان:**

- تشدید اعمال محدودیت‌های نوعی و زمانی برای خودروها و موتورسیکلت‌ها در محدوده‌های ترافیکی مصوب.

**تبصره ۵:** محدوده‌ها، ساعات ممنوعه و خودروهای مجاز می‌بایست قبلاً و براساس آیین‌نامه اجرایی تبصره ماده ۶ قانون نحوه جلوگیری از آلودگی هوا مصوب ۸۱/۳/۲۲ تعیین شده و اطلاع‌رسانی لازم صورت گرفته و مرزهای محدوده با علائم و تابلوهای مناسب مشخص شده باشد.

- جلوگیری از تردد کلیه وسایل نقلیه موتوری دارای پلاک شخصی، عمومی و دولتی فاقد برجسب معاینه فنی معتبر در سطح شهر توسط عوامل راهنمایی و رانندگی، با توقف و اعمال قانون.

- اعمال تردد نوبتی (زوج و فرد و یا دیگر روش‌ها) کلیه خودروها در یکی از محدوده‌های مصوب.

**تذکره:** گشت انتظامی، گشت اتوبوس‌رانی و تاکسی‌رانی، مؤسسات تاکسی‌سرویس، خودروهای فوریت‌های پزشکی و پزشکان، جانبازان و بیماران خاص، خودروهای امداد (آتش‌نشانی، امداد آب، برق، گاز، پست و

مخابرات) و خودروهای حمل زباله شهرداری‌ها از محدودیت‌های اعمال شده در این شرایط مستثنی می‌باشند.

## ۲- شهرداری‌ها:

- جلوگیری از کلیه فعالیت‌های عمرانی که موجب تشدید آلودگی هوا می‌شود؛ مانند ساخت و سازهای شهری، راه‌سازی، پروژه‌های عمرانی شهرداری (با تشخیص کارگروه تخصصی آمایش محیط زیست و توسعه پایدار).

## ۳- وزارت بهداشت، درمان و آموزش پزشکی:

- استقرار پایگاه‌های سیار اورژانس و هلال احمر با جانمایی مناطق آلوده تر و پرتردد به منظور کاهش زمان دسترسی به پایگاه‌ها.

## ۴- وزارت آموزش و پرورش:

- تعطیلی مراکز پیش دبستانی، دبستان‌ها، مدارس راهنمایی و دبیرستان‌ها.

## ۵- وزارتخانه‌ها و نهادها و سازمان‌های دولتی و عمومی و خصوصی:

- تأخیر دو ساعته در شروع یا پایان کار مراکز اداری.

- تعطیلی مهد کودک‌ها از طریق ادارات بهداشتی (وزارتخانه‌ها، سازمان‌ها و سایر دستگاه‌های دولتی، عمومی و خصوصی که اقدام به تأسیس مهد کودک نموده‌اند، موظفند با اعلام ادارات بهداشتی، نسبت به تعطیلی مهد کودک اقدام نمایند).

- موافقت مدیران با مرخصی اولیاء کودکانی که به مهد کودک می‌روند و دانش‌آموزان مشغول به تحصیل در مراکز پیش دبستانی، دبستان‌ها، مدارس راهنمایی و دبیرستان‌ها.

- استفاده از ماسک استاندارد توسط کارکنان مستقر در سطح شهر به گونه‌ای که حضور فیزیکی در سطح شهر به عنوان وظیفه خدمتی آنها مشخص شده است (مانند راهنمایی و رانندگی و شهرداری).

- اعطای مرخصی برای کلیه افراد دارای مشکل تنفسی و قلبی به تشخیص واحد مربوطه.

## ۶- سازمان حفاظت محیط زیست و وزارت صنایع و معادن:

- هماهنگی برای تعطیلی موقت واحدهای صنعتی، کارخانه‌ها و مراکز مؤثر در تشدید آلودگی هوا به تشخیص سازمان حفاظت محیط زیست.

**تبصره:** در صورت عدم تمکین، برابر ماده ۱۷ قانون نحوه جلوگیری از آلودگی هوا اقدام خواهد شد.

## **۷- شرکت‌ها و سازمان‌های حمل و نقل همگانی (اتوبوسرانی، تاکسیرانی، مترو، قطار شهری و شرکت‌های**

### **حمل و نقل تحت پوشش شهرداری‌ها):**

- تطبیق ساعات کار حمل و نقل همگانی با ساعات کار اداری و مراکز آموزشی تعیین شده توسط کارگروه

شرایط ویژه آلودگی هوا.

- به‌کارگیری حداکثر توان ناوگان حمل و نقل همگانی در جابه‌جایی مسافر.

### **۸- سازمان تربیت بدنی:**

سازمان تربیت بدنی به نحوی اطلاع‌رسانی می‌نماید تا از فعالیت‌های ورزشی (اعم از انفرادی، همگانی و باشگاهی) در محیط‌های باز خودداری شود.

## **اقدامات در وضعیت بحران**

در وضعیت بحران، علاوه بر توصیه‌ها و اقداماتی که در وضعیت هشدار و اضطرار صورت می‌پذیرد، اقدامات وضعیت اضطرار به شرح زیر تشدید خواهد شد:

### **۱- پلیس راهنمایی و رانندگی فرماندهی انتظامی استان:**

- جلوگیری از حرکت و متوقف کردن خودروهای دارای پلاک شخصی (و خودروهای دولتی فاقد مجوز

ورود به محدوده طرح‌های ترافیکی مصوب) با اعمال قانون و انتقال به پارکینگ تا پایان وضعیت بحران.

**تبصره ۱:** موارد استثناء که نیاز به تردد دارند (مانند بیماران و سایر موارد)، به تشخیص عوامل راهنمایی

و رانندگی مجاز به تردد می‌باشند.

**تبصره ۲:** به تشخیص کارگروه شرایط ویژه آلودگی هوا، حمل و نقل همگانی و امدادی، اعم از اتوبوس‌های

شرکت‌ها و سازمان‌های اتوبوس‌رانی، به علاوه اتوبوس‌ها و مینی‌بوس‌های تحت پوشش آنها، تاکسی‌ها و

مؤسسات تاکسی سرویس (تاکسی تلفنی) مجاز به تردد و جابه‌جایی مسافران می‌باشند.

### **۲- وزارتخانه‌ها و نهادها و سازمان‌های دولتی و عمومی و خصوصی:**

- تعطیلی موقت کلیه مراکز فوق به استثناء مراکز نظامی، انتظامی، بهداشتی درمانی، بیمارستان‌ها و

مراکزی که در روزهای تعطیل لازم است به فعالیت خود ادامه دهند.

- تعطیلی موقت کلیه مراکز آموزش و دانشگاهی (در تمامی مقاطع تحصیلی و آموزشی).

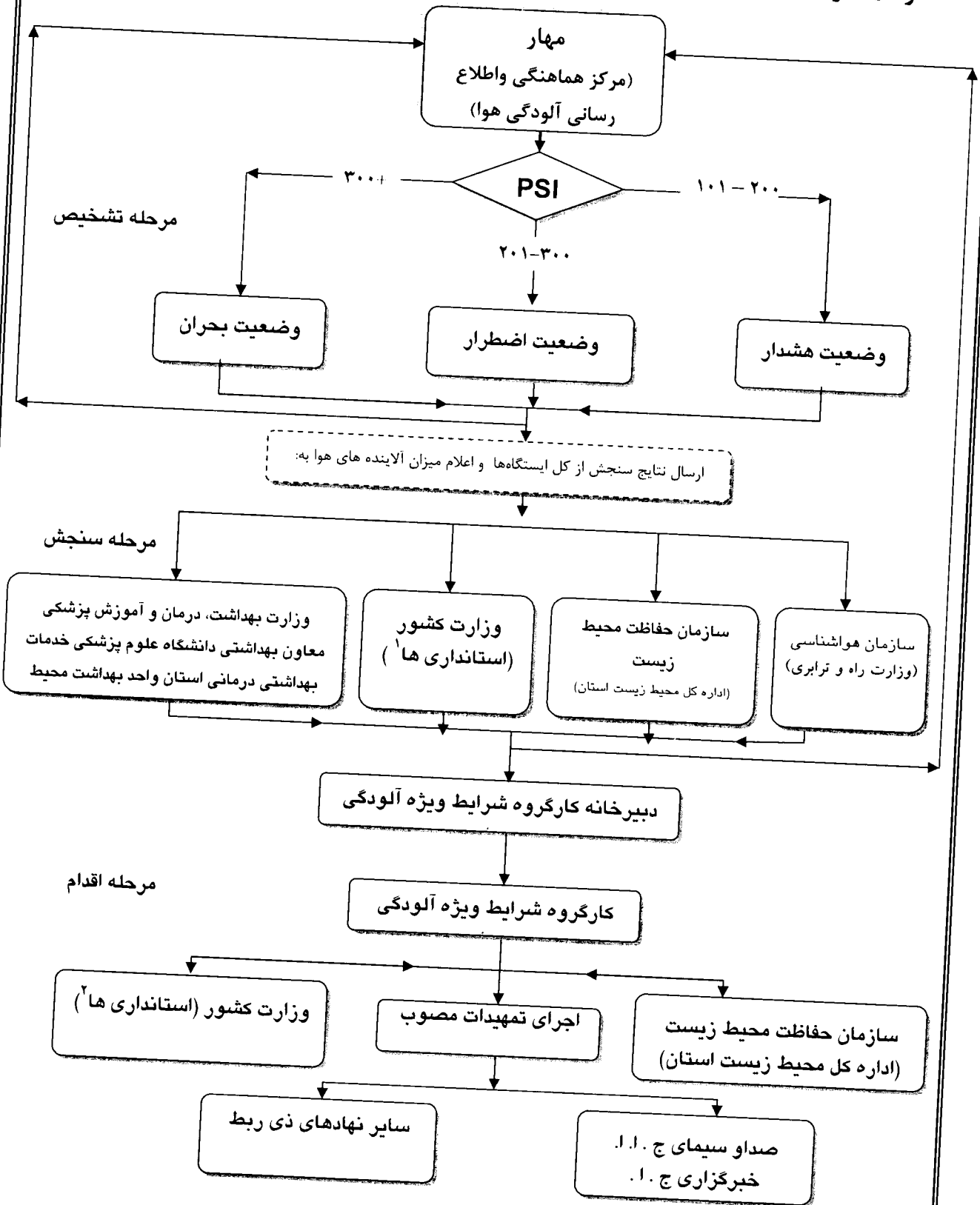
**تذکره:** نهادها و سازمان‌هایی که وظیف خدمات رسانی را به مردم دارند، ترتیبی اتخاذ می‌نمایند که این تعطیلی کمترین مشکلات را برای شهروندان ایجاد کند.

**۳- سازمان تربیت بدنی:**

- جلوگیری از کلیه فعالیت‌های ورزشی، اعم از انفرادی، همگانی و باشگاهی، در سطح شهر و حومه آن.

**ه-** کلیه تصمیمات اتخاذ شده در کارگروه شرایط ویژه آلودگی هوا در موارد تعیین شده شرایط سه گانه فوق لازم الاجرا می باشد.

### نمودار نحوه ارتباط و وظایف نهادها و سازمان‌های مربوط، در شرایط ویژه آلودگی هوا



- ۱- شهرداری‌هایی که مجهز به دستگاه سنجش آلودگی هوا می باشند نیز همراه با دریافت گزارش از سازمان هواشناسی کشور، نتایج سنجش را به مهار اعلام می‌کنند.
- ۲- استانداری (ترجیحاً ستاد حوادث غیرمترقبه استانداری) ناظر بر اقدامات اجرایی است.

**پیوست\***

استانداردهای هوای پاک طبق مصوبه شماره ۱۰۴۵۰۲/ت/۴۲۷۴۱ ک مورخ ۱۳۸۸/۵/۲۳ کمیسیون امور زیر بنایی، صنعت و محیط زیست دولت، برای سال‌های ۱۳۸۹ و ۱۳۹۰، بر اساس شاخص آلودگی هوا (PSI) به قرار ذیل است:

**استاندارد هوای پاک برای سال ۱۳۸۹**

شاخص آلودگی هوا (PSI)	CO ۸ ساعته ppm	SO <sub>۲</sub> ۲۴ ساعته ppm	PM <sub>۱۰</sub> ۲۴ ساعته μg/m <sup>۳</sup>	PM <sub>۲.۵</sub> ۲۴ ساعته μg/m <sup>۳</sup>	O <sub>۳</sub> ۸ ساعته ppm	NO <sub>۲</sub> سالانه ppm	سرب سالانه μg/m <sup>۳</sup>	بنزن سالانه μg/m <sup>۳</sup>	بنزوالفایبرن سالانه ng/m <sup>۳</sup>
۱	۴/۵	۰/۰۵	۴۵	۱۵	۰/۰۳۶	۰/۰۱۶	۰/۳	۳	۱
۵۰	۴/۵	۰/۰۵	۴۵	۱۵	۰/۰۳۶	۰/۰۱۶	۰/۳	۳	۱
۱۰۰	۹/۰	۰/۰۹	۹۰	۳۰	۰/۰۷۱	۰/۰۳۱	۰/۵	۵	۱
۱۰۱	۹/۱	۰/۰۹	۹۱	۳۰/۳	۰/۰۷۲	۰/۰۳۱	۰/۵	۵	۱
۲۰۰	۱۸/۰	۰/۱۹	۱۸۰	۶۰	۰/۱۴۲	۰/۰۶۲	۱/۰	۱۰	۲
۲۰۱	۱۸/۱	۰/۱۹	۱۸۱	۶۰/۳	۰/۱۴۳	۰/۰۶۲	۱/۰	۱۰	۲
۳۰۰	۲۷/۰	۰/۲۸	۲۷۰	۹۰	۰/۲۱۳	۰/۰۹۳	۱/۵	۱۵	۳
۳۰۱	۲۷/۱	۰/۲۸	۲۷۱	۹۰/۳	۰/۲۱۴	۰/۰۹۳	۱/۵	۱۵	۳

**استاندارد هوای پاک برای سال ۱۳۹۰**

شاخص آلودگی هوا (PSI)	CO ۸ ساعته ppm	SO <sub>۲</sub> ۲۴ ساعته ppm	PM <sub>۱۰</sub> ۲۴ ساعته μg/m <sup>۳</sup>	PM <sub>۲.۵</sub> ۲۴ ساعته μg/m <sup>۳</sup>	O <sub>۳</sub> ۸ ساعته ppm	NO <sub>۲</sub> سالانه ppm	سرب سالانه μg/m <sup>۳</sup>	بنزن سالانه μg/m <sup>۳</sup>	بنزوالفایبرن سالانه ng/m <sup>۳</sup>
۱	۴/۵	۰/۰۲	۲۵	۱۲/۵	۰/۰۳	۰/۰۱	۰/۳	۳	۱
۵۰	۴/۵	۰/۰۲	۲۵	۱۲/۵	۰/۰۳	۰/۰۱	۰/۳	۳	۱
۱۰۰	۹/۰	۰/۰۴	۵۰	۲۵	۰/۰۵	۰/۰۲	۰/۵	۵	۱
۱۰۱	۹/۱	۰/۰۴	۵۰/۵	۲۵/۲۵	۰/۰۵	۰/۰۲	۰/۵	۵	۱
۲۰۰	۱۸/۰	۰/۰۷	۱۰۰	۵۰	۰/۱۰	۰/۰۴	۱/۰	۱۰	۲
۲۰۱	۱۸/۱	۰/۰۷	۱۰۰/۵	۵۰/۲۵	۰/۱۰	۰/۰۴	۱/۰	۱۰	۲
۳۰۰	۲۷/۰	۰/۱۱	۱۵۰	۷۵	۰/۱۵	۰/۰۶	۱/۵	۱۵	۳
۳۰۱	۲۷/۱	۰/۱۱	۱۵۰/۵	۷۵/۲۵	۰/۱۵	۰/۰۶	۱/۵	۱۵	۳

\*. این جداول از سوی وزارت بهداشت، درمان و آموزش پزشکی طی نامه شماره ۱۲۶۲۸۷/س مورخ ۱۳۸۸/۱۰/۲۲ ارائه شده است.